

Register your product and get support at

[www.philips.com/welcome](http://www.philips.com/welcome)

32PFL3605/12

42PFL3605/12



---

HU Felhasználói kézikönyv

**PHILIPS**



Österreich	0800 180 016	
België/Belgique	80080190	
България	00800 11 544 24	
Hrvatska	01 6403 776	Lokalni poziv
Česká republika	800142840	Bezplatný hovor
Danmark	3525 8759	Lokalt opkald
Estonia	6008600	kohalik kõne tariifi
Suomi	09 2311 3415	paikallispuhelu
France	0805 025 510	numéro sans frais
Deutschland	0800 000 7520	gebührenfreier Anruf
Ελλάδα	0 0800 3122 1280	Κλήση χωρίς χρέωση
Magyarország	0680018189	Ingyenes hívás
Hrvatska	0800 222778	free
Ireland	01 601 1777	
Italia	800 088774	Numero Verde
Қазақстан	+7 727 250 66 17	local
Latvia	52737691	local
Lithuania	67228896	local
Luxemburg/Luxembourg	40 6661 5644	Ortsgespräch/Appel local
Nederland	0800 0230076	Gratis nummer
Norge	22 70 81 11	Lokalsamtale
Polska	00800-311-13-18	Pozosta?e produkty RTV oraz AGD
Portugal	800 780 903	Chamada Grátis
România	0800-894910 0318107125	Apel gratuit Apel local
Россия	(495) 961-1111	0.15 USD/minute
Србија	+381 114 440 841	Lokalni poziv
Slovensko	0800 004537	Bezplatný hovor
Slovenija	00386 12 80 95 00	lokalni klic
España	900 800 655	Teléfono local gratuito solamente para clientes en España
Sverige	08 5792 9100	Lokalsamtal
Suisse/Schweiz/Svizzera	0800 002 050	Schweizer Festnetztarif/ Tarif réseau fixe France
Türkiye	0800 261 3302	Şehirçi arama
United Kingdom	General No: 0800 331 6015 General National Rate No: 0870 911 0036	free National rate
Україна	0-800-500-697	

# Tartalomjegyzék

<b>1</b>	<b>Megjegyzés</b>	2
<b>2</b>	<b>Fontos!</b>	4
<b>3</b>	<b>A TV-készülék</b>	7
	Oldalsó kezelőszervek és jelzőfények	7
	Távvezérlő	7
<b>4</b>	<b>A TV-készülék használata</b>	9
	A TV-készülék be- / kikapcsolása vagy készenléti üzemmódba kapcsolása	9
	Csatornaváltás	9
	Csatlakoztatott készülékek	10
	A TV hangerejének beállítása	10
	A teletext használata	10
<b>5</b>	<b>A TV-készülék fejlett funkciói</b>	11
	A TV-menük elérése	11
	A főmenüben található készülékek átnevezése	11
	Készülékek eltávolítása a kezdőmenüről	11
	Kép- és hangbeállítások módosítása	12
	Speciális teletextfunkciók használata	15
	A kedvenc csatornák listájának létrehozása és használata	16
	A TV-készülék órájának használata	17
	Időzítők használata	17
	A TV-készülék zárolása	18
	USB-memóriaeszközön tárolt fényképek megjelenítése és zene lejátszása	19
	A TV-készülék szoftverének frissítése	21
	A TV-készülék beállításainak módosítása	22
	A dekóder csatorna megnyitása	22
	TV-bemutató indítása	23
	A TV gyári beállításainak visszaállítása	23

<b>6</b>	<b>A csatornák beállítása</b>	24
	Automatikus csatornabeállítás	24
	A csatornák kézi beállítása	25
	Csatornák átnevezése	26
	Csatornák átrendezése	27

<b>7</b>	<b>Eszközök csatlakoztatása</b>	28
	Hátoldali csatlakozópanel	28
	Oldalsó csatlakozó	30
	Számítógép csatlakoztatása	31
	A Philips Easylink funkció használata	32
	Kensington-zár használata	33

<b>8</b>	<b>Termékadatok</b>	34
	Támogatott képernyőfelbontások	34
	Multimédia	34
	Hangolategyes / vétel / adás	34
	Távvezérlő	34
	Tápkapcsoló	34
	Támogatott TV-tartók	35
	Termékjellemzők	35

<b>9</b>	<b>Hibakeresés</b>	36
	Általános problémák a TV-készülékkel	36
	TV-csatornákkal kapcsolatos problémák	36
	Képpel kapcsolatos problémák	37
	Hanggal kapcsolatos problémák	37
	HDMI-csatlakozással kapcsolatos problémák	37
	Számítógép csatlakoztatásával kapcsolatos problémák	38
	Kapcsolatfelvétel	38

<b>10</b>	<b>Tárgymutató</b>	39
-----------	--------------------	----

# 1 Megjegyzés

2010 © Koninklijke Philips Electronics N.V.  
Minden jog fenntartva.

A műszaki adatok előzetes figyelmeztetés nélkül változhatnak. Minden védjegy a Koninklijke Philips Electronics N.V vagy a megfelelő jogbirtokos tulajdonában van. A Philips fenntartja a jogot, hogy a terméken anélkül hajtson végre módosításokat, hogy a korábbi készleteket ugyanúgy meg kellene változtatnia.

A kézikönyvben található információk alapján biztosítható a rendszer rendeltetésszerű használata. Ha a terméket vagy annak egyes részeit nem a kézikönyvben ismertetett célra használják fel, meg kell győződni arról, hogy a felhasználási mód helyes, és a készülék alkalmas a célra. A Philips garanciát vállal arra, hogy az információk nem sértenek az Egyesült Államokban bejegyzett szabadalmat. További garanciákat – sem kifejezettel, sem burkolat – nem vállal.

## Garancia

- Sérülés, a TV-készülék károsodásának, illetve a garancia elvesztésének veszélye! Ne próbálja saját maga megjavítani a TV-készüléket.
- A TV-készüléket és a tartozékokat csak a gyártó által meghatározott rendeltetésének megfelelően használja.
- A TV-készülék hátulján feltüntetett figyelmeztető jel elektromos áramütés veszélyét jelzi. Soha ne távolítsa el a TV-készülék burkolatát. Szervizelési vagy javítási igény esetén mindig lépjen kapcsolatba a Philips ügyfélszolgálatával.



- A kézikönyv által kifejezetten tiltott műveletek, a nem ajánlott vagy nem engedélyezett beállítások és összeszerelési eljárások érvénytelenítik a garanciát.

## Pixel-jellemzők

Ez az LCD technológiájú termék nagyszámú színes pixelt alkalmaz. Bár legalább 99,999% effektív pixelrel rendelkezik, a képernyőn előfordulhatnak folyamatosan sötét (fekete) vagy folyamatosan fényes (piros, zöld vagy kék) képpontok is. Ez a képernyő szerkezeti tulajdonsága (megfelel az iparágban elfogadott szabványoknak) és nem hiba.

## Az EMF-szabványoknak való megfelelés

A Koninklijke Philips Electronics N.V. számos olyan terméket gyárt és kínál eladásra vásárlóinak, amelyek, mint az elektronikus készülékek általában, elektromágneses jelek kibocsátására és vételére képesek.

A Philips egyik leglényegesebb működési irányelve minden szükséges egészségi és biztonsági intézkedés foganatosítása termékei gyártásában, hogy ezáltal megfeleljen az összes vonatkozó jogi előírásnak, valamint a termék gyártásakor érvényben lévő EMF-szabványoknak. A Philips olyan termékek fejlesztésére, gyártására és eladására kötelezte el magát, amelyeknek nincs ártalmas élettani hatásuk. A Philips kijelenti, hogy termékei megfelelő, rendeltetésszerű használat mellett a tudomány mai állása szerint biztonságosnak minősülnek. A Philips aktív szerepet vállal a nemzetközi EMF- és biztonsági szabványok előkészítésében, ami lehetővé teszi számára a szabványosításban várható további fejlesztések előrevetítését és azok beépítését termékeibe.

## Hálózati biztosíték (csak az Egyesült Királyságban)

A TV-készülék engedélyezett, öntött csatlakozódugóval van felszerelve. Ha szükségessé válik a hálózati biztosíték cseréje, akkor azt a dugón feltüntetett értékekkel rendelkező biztosítékre kell cserélni (például 10 A).

- 1** Távolítsa el a biztosíték tartójának fedelét, majd magát a biztosítékot.
- 2** A cserebiztosítéknak meg kell felelnie a BS 1362 szabványnak, és rendelkeznie kell az ASTA tanúsító jelzéssel. Ha a biztosíték elveszett, a termék forgalmazójától kérjen információt a megfelelő típusról.
- 3** Helyezze vissza a biztosítéktartó fedelét. Az EMC-irányelv értelmében a készülék hálózati csatlakozódugója nem távolítható el a tápkábelről.

### Copyright

© A Kensington és a Micro Saver az ACCO World Corporation bejegyzett védjegye az Amerikai Egyesült Államokban, ezenkívül a világ számos országában be van jegyezve, illetve a bejegyzésére irányuló kérelem elbírálás alatt áll.



A HDMI, a HDMI embléma és a High-Definition Multimedia Interface (nagy felbontású multimédia-felület) a HDMI licensing LLC védjegye, illetve bejegyzett védjegye. Minden egyéb bejegyzett és be nem jegyzett védjegy az illető jogtulajdonost illeti.

## 2 Fontos!

A TV-készülék használata előtt figyelmesen olvassa el az összes utasítást. A garancia nem terjed ki azokra a hibákra, amelyek az utasítások figyelmen kívül hagyása miatt keletkeztek.

### Biztonság

#### Áramütés veszélye vagy tűzveszély!

- Soha ne érje a készüléket csapadék vagy víz. Soha ne helyezzen a készülék közelébe folyadékot tartalmazó edényt, például vázát. Ha a készülékre vagy a készülékbe folyadék kerülne, azonnal húzza ki az elektromos hálózati csatlakozót. Használat előtt vizsgálta meg a TV-készüléket a Philips vevőszolgálatnál.
- Soha ne tegye ki a készüléket, a távvezérlőt vagy az elemeket nyílt láng vagy hőforrás hatásának, például közvetlen napfénynek. A tűzveszély elkerülése érdekében ne helyezzen a TV-készülék, a távvezérlő és az elemek közelébe gyertyát vagy egyéb nyílt lángot.



- Soha ne helyezzen tárgyakat a készülék szellőzőibe vagy egyéb nyílásaiba.
- Ha a TV-készüléket elforgatja, ügyeljen arra, hogy a tápkábel ne feszüljön meg. A tápkábel feszülése esetén a csatlakozások meglazulhatnak, és szikra keletkezhet.

#### Rövidzárlat veszélye vagy tűzveszély!

- Soha ne tegye ki a távvezérlőt vagy az elemeket esővíz, víz vagy erős hő hatásának.
- Soha ne erőltesse a tápcsatlakozók csatlakoztatását vagy eltávolítását. A kilazult tápcsatlakozók szikrát vagy tüzet okozhatnak.

#### Sérülésveszély vagy a TV károsodásának veszélye!

- 25 kg-nál nagyobb súlyú TV-készülék felemeléséhez és kézben történő szállításához két ember szükséges.
- Ha a készüléket állványra helyezi, kizárólag a készülékhez mellékelt állványt használja. Az állványt erősen rögzítse a TV-készülékhez. A készüléket olyan sima, vízszintes felületre helyezze, amely elbírja a TV-készülék és az állvány együttes súlyát.
- Ha a készüléket falra szereli, olyan fali szerelvényt válasszon, amely elbírja a TV-készülék súlyát. A fali szerelvényt olyan falfelületre rögzítse, amely elbírja a TV-készülék és a szerelvény együttes súlyát. A Koninklijke Philips Electronics N.V. nem vállal felelősséget a helytelen falra rögzítésből adódó balesetért, sérülésekért és károkért.

#### Gyermekek sérülésének veszélye!

Kövesse a következő óvintézkedéseket, hogy a gyermekek sérülésének elkerülése érdekében megelőzze a TV-készülék felborulását:

- Soha ne helyezze a TV-készüléket olyan felületre, amely terítővel vagy más olyan anyaggal van leborítva, amely lerántható.
- Győződjön meg arról, hogy a TV-készülék egyik része sem lóg túl az alátámasztási felület szélén.
- Ha a TV-készüléket magas bútorra (pl. könyvespolcra) helyezi, győződjön meg arról, hogy mind a bútor, mind a TV-készülék rögzítve van a falhoz vagy más, alkalmas tárgyhoz.
- Tanítsa meg a gyermekeknek, hogy milyen veszélyekkel jár, ha a TV-készülék eléréséhez felmászna a bútorra.

### **Túlmelegedés veszélye!**

- A TV-készüléket soha ne helyezze túl szűk helyre. A megfelelő szellőzés érdekében mindig hagyjon legalább 10 cm szabad helyet a TV-készülék körül. Ellenőrizze, hogy függöny vagy egyéb tárgy ne takarja el a készülék szellőzőnyílásait.

### **A TV-készülék károsodásának veszélye!**

- Mielőtt csatlakoztatná a TV-készüléket a hálózati aljzathoz, győződjön meg arról, hogy a hálózati feszültség megfelel a TV-készülék hátulján feltüntetett értéknek. Eltérő feszültségérték esetén soha ne csatlakoztassa a TV-készüléket a hálózati aljzathoz.

### **Sérülésveszély, tűzveszély vagy a tápkábel sérülésének veszélye!**

- Soha ne helyezze a TV-készüléket vagy más tárgyat a tápkábelre.
- A TV-készülék hálózati kábelének a hálózati aljzathoz való egyszerű eltávolítása érdekében biztosítsa, hogy mindig hozzáférjen a hálózati kábelhez.
- A hálózati kábel eltávolításakor soha ne a kábelt, hanem a csatlakozódugót fogja.
- Villámlással járó vihar előtt húzza ki TV-készülék tápkábelét és az antennát. Villámlással járó viharok közben soha ne érintse meg a TV-készülék részeit, a tápkábelt vagy az antennakábelt.

### **Halláskárosodás veszélye!**

- Ne használja a fülhallgatót vagy a fejhallgatót nagy hangerővel vagy túl hosszú ideig.

### **Alacsony hőmérséklet**

- Ha a TV-készüléket 5 °C alatti hőmérsékleten szállítja, akkor a TV-készülék kicsomagolása után várjon, amíg a TV hőmérséklete eléri a környezet hőmérsékletét, és csak ezután dugja a TV tápkábelét a hálózati aljzatba.

---

## **Képernyő ápolása**

- Amennyire lehetséges, kerülje az állóképek megjelenítését. Az állóképek olyan képek, amelyek huzamosabb ideig a képernyőn maradnak. Állóképek például a képernyőn megjelenő menük, fekete sávok, valamint a megjelenített idő. Ha az állókép vetítése nem kerülhető el, a képernyő megóvása érdekében csökkentse a kontrasztot és a fényerőt.
- Tisztítás előtt húzza ki a dugót az aljzathoz.
- A TV-készülék és a keret tisztításához puha, nedves rongyot használjon. A készülék tisztításához soha ne használjon oldószereket, például alkoholt, vegyszereket vagy háztartási tisztítószereket.
- A TV-képernyő károsodásának veszélye! A képernyőhöz soha ne érintsen tárgyakat, azt ne nyomja meg, ne dörzsölje vagy ütögesse.
- A deformálódás és a színvesztés elkerülése érdekében a vízcseppeket rögtön törölje le.

## A régi készülékek és akkumulátorok kiselejtezése



Ez a termék kiváló minőségű anyagok és alkatrészek felhasználásával készült, amelyek újrahasznosíthatók és újra felhasználhatók.



A termékhez kapcsolódó áthúzott kerek kuka szimbólum azt jelenti, hogy a termékre vonatkozik a 2002/96/EK európai irányelv. Tájékoztató az elektromos és elektronikus termékek szelektív hulladékként történő gyűjtésének helyi feltételeiről. Cselekedjen a helyi törvényeknek megfelelően, és a kiselejtezett készülékeket gyűjtse elkülönítve a lakossági hulladéktól. A feleslegessé vált készülék helyes kiselejtezésével segít megelőzni a környezet és az emberi egészség károsodását.



A termék akkumulátorai megfelelnek a 2006/66/EK európai irányelv követelményeinek, ezért ne kezelje ezeket háztartási hulladékként. Kérjük, tájékozódjon a hulladékok szelektív gyűjtésének helyi rendszeréről, mivel megfelelő hulladékkezelés hozzájárul a környezettel és az emberi egészséggel kapcsolatos negatív következmények megelőzéséhez.

## Energiatakarékos funkciók

- **Környezetifény-érzékelő** (csak egyes típusok esetén)  
Energiamegtakarítási célból a beépített környezetifény-érzékelő csökkenti a TV-képernyő fényerejét, ha a környezeti fény mennyisége csökken.
- **Energiatakarékosság**  
Az energiatakarékossághoz a TV-készülék energiatakarékos beállítása mellett több TV-beállítás is hozzájárul. Tekintse meg a smart beállításokat a beállítás menüben.
- **Alacsony készenléti üzemmód energiafelhasználása**  
Az osztályelső és csúcstechnológiájú tápáramkör a TV-készülék áramfogyasztását rendkívül alacsony szintre csökkenti, ugyanakkor megtartja a folyamatos készenléti funkciót.

**Energiagazdálkodás** (Csak egyes típusok esetén)

A TV-készülék speciális energiazdálkodása garantálja a lehető leghatékonyabb energiafelhasználást. Ellenőrizheti, hogy a személyes TV-beállítások, a képernyőn látható aktuális képek fényerőszintje és a környezeti fényviszonyok hogyan befolyásolják a relatív energiafogyasztást.

**A használat befejezése**

A TV-készülék és az akkumulátorok megfelelő hulladékkezelésével kapcsolatban lásd: 'A régi készülékek és akkumulátorok kiselejtezése' részt a felhasználói kézikönyvben (lásd 'A régi készülékek és akkumulátorok kiselejtezése', 6. oldal).

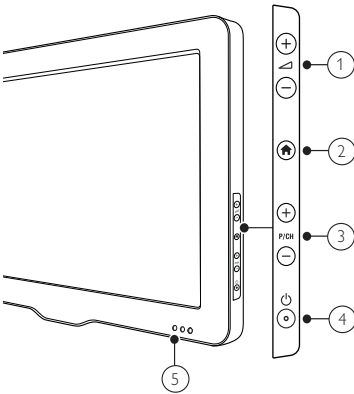


# 3 A TV-készülék

Köszönjük, hogy Philips terméket vásárolt, és üdvözljük a Philips világában! A Philips által biztosított teljes körű támogatáshoz regisztrálja TV-készülékét a [www.philips.com/welcome](http://www.philips.com/welcome) oldalon.

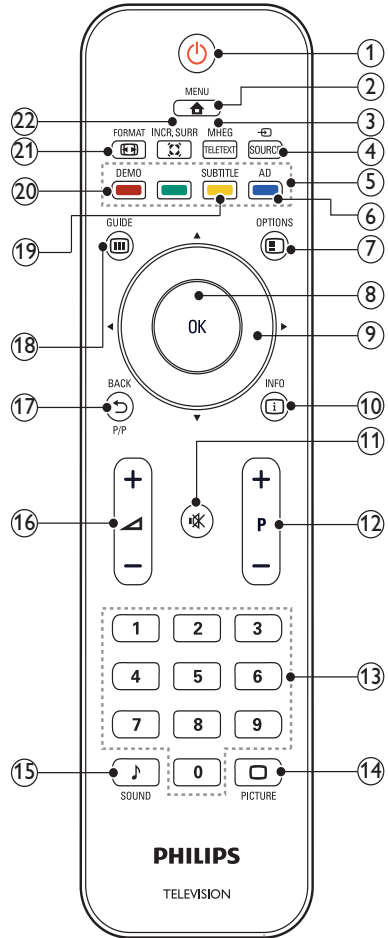
Ez a rész áttekintést nyújt a TV-készülék gyakran használt kezelőszerveiről és funkcióiról.

## Oldalsó kezelőszervek és jelzőfények



- ① ▲ +/-: A hangerő növelése vagy csökkentése.
- ② 🏠 (Otthon): A kezdőmenü be- és kikapcsolása.
- ③ P/CH +/-: Átkapcsolás a következő vagy az előző beprogramozott csatornára.
- ④ ⏻ (Tápkapcsoló): A készülék ki- és bekapcsolása. A készülék feszültség alatt marad mindaddig, amíg a tápkábelét ki nem húzza az elektromos aljzatból.
- ⑤ Készenlétkijelző és távvezérlő érzékelője.

## Távvezérlő



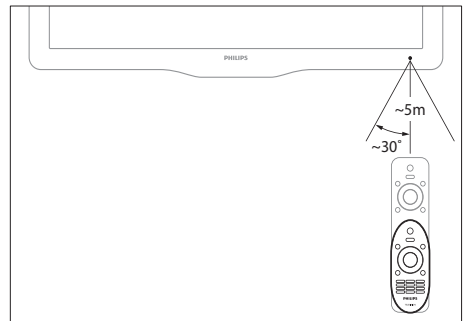
- ① ⏻ (Készenléti állapot bekapcsolva)
  - Készenléti állapotba kapcsolja a TV-készüléket, ha az be van kapcsolva.
  - Bekapcsolja a TV-készüléket, ha az készenléti állapotban van.
- ② 🏠 MENU  
A főmenü be- és kikapcsolása.
- ③ MHEG/TELETEXT  
A teletext be- és kikapcsolása.

- ④ **SOURCE**  
A csatlakoztatott berendezések kiválasztása.
- ⑤ **Színes gombok**  
Feladatok vagy beállítások kiválasztása.
- ⑥ **AD (Hangleírás) (csak RF Digital TV-készülék esetén)**  
Csak az Egyesült Királyságban: Hangtájékoztatót biztosít látássérültek számára.
- ⑦ **OPTIONS**  
Az aktuális művelet vagy kiválasztás beállításainak megjelenítése.
- ⑧ **OK**  
Beírás vagy választás megerősítése és a csatornatáblázat megjelenítése TV-nézés közben.
- ⑨ **▲▼◀▶ (Navigációs gombok)**  
Navigálás a menükben.
- ⑩ **INFO**  
A műsorról kapcsolatos információk megjelenítése, amennyiben rendelkezésre állnak. Ha az információk több oldalra szétosztva tekinthetők meg, akkor a következő oldal megjelenítéséhez nyomja meg a **OPTIONS** gombot.
- ⑪ **M (Némítás)**  
A hang elnémítása és visszaállítása.
- ⑫ **P +/- (Csatornaváltás Fel / Le)**  
Átkapcsolás a következő vagy az előző beprogramozott csatornára. Ha a TV menüje be van kapcsolva, akkor ez Oldal fel / le parancsként használható.
- ⑬ **0-9 (Számgombok)**  
Csatorna vagy beállítás kiválasztása.
- ⑭ **PICTURE (Kép-előbeállítások)**  
A képbeállítások menüjének megnyitása.
- ⑮ **♪ SOUND (Hang-előbeállítás)**  
A hangbeállítások menüjének megnyitása.
- ⑯ **↔ +/- (Hangerő Fel / Le)**  
A hangerő növelése vagy csökkentése.

- ⑰ **↩ BACK P/P (Előző csatorna)**
- Visszatérés az előző képernyőre.
  - Átkapcsolás az előzőleg nézett csatornára.
- ⑱ **GUIDE**  
Váltás a csatornatáblázat és a programlista között.
- ⑲ **SUBTITLE (csak RF Digital TV-készülék esetén)**  
Feliratok engedélyezése vagy letiltása.
- ⑳ **DEMO (Csak egyes típusok esetén)**  
A bemutató menü be- és kikapcsolása.
- ㉑ **FORMAT**  
Képformátum kiválasztása.
- ㉒ **⚙ INCR. SURR**  
Sztereo jelforrások esetében az Incredible Surround engedélyezése. Térhatású mód engedélyezése monó jelforrások esetében.

## Távvezérlő használata

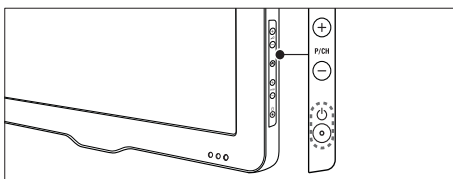
A távvezérlő használatakor tartsa azt közel a TV-készülékhez, és irányítsa a távvezérlő érzékelője felé. Győződjön meg arról, hogy a távvezérlő és a TV-készülék között nem akadályozza bútor, fal vagy más tárgy a jelek haladását.



# 4 A TV-készülék használata

Ebben a szakaszban a TV-készülék alapvető műveleteinek végrehajtásáról olvashat.

## A TV-készülék be- / kikapcsolása vagy készenléti üzemmódba kapcsolása



### Bekapcsolás

- Ha a készenléti jelzőfény nem világít, nyomja meg a készülék oldalán található **⏻ (Tápkapcsoló)** gombot.
- Ha a készenléti jelző pirosan világít, nyomja meg a távvezérlőn a **⏻ (Készenléti állapot bekapcsolva)** gombot.

### A készülék készenléti állapotba állítása

- Nyomja meg a távvezérlőn a **⏻ (Készenléti állapot bekapcsolva)** gombot.  
↳ A készenléti jelző színe pirosra változik.

### A készülék kikapcsolása

- Nyomja meg a **⏻ (Tápkapcsoló)** gombot a készülék oldalán.  
↳ A készenléti jelző kikapcsolódik.

### Tanács

- Bár a készülék készenléti állapotban nagyon kevés energiát fogyaszt, az energiafelhasználás folyamatos. Ha a TV-készüléket hosszabb ideig nem használja, a hálózati kábelt húzza ki a csatlakozóaljzatból.

### Megjegyzés

- Ha nem találja a távvezérlőt, és készenléti üzemmódban levő TV-készülékét be kívánja kapcsolni, nyomja meg a TV-készülék oldalán a **P/CH +/-** gombot.

## Csatornaváltás

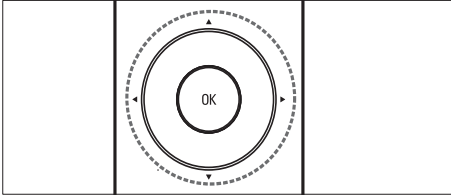
- Nyomja meg a távvezérlőn a **P +/-** gombot vagy a TV-készülék oldalán a **P/CH +/-** gombot.
- Írjon be egy csatornaszámot a **Számgombok** segítségével.
- A csatornatáblázatot a **OK** gomb megnyomásával jelenítheti meg.
- Ha vissza kíván kapcsolni az előző TV-csatornára, nyomja meg a távvezérlőn a **↶ BACK P/P** gombot.

### Megjegyzés

- Kedvenclista használata esetén csak az abban felsorolt csatornák választhatók ki a listáról (lásd 'Kedvenclista kiválasztása', 16. oldal).

## Csatornaváltás a csatornatáblázat használatával

A csatornatáblázat táblázatos formában jeleníti meg az elérhető csatornákat.



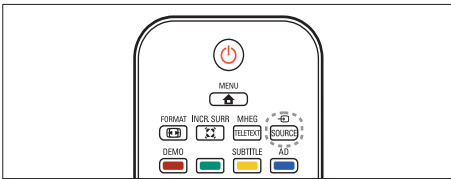
- 1 Nyomja meg a **OK** gombot.  
↳ Megjelenik a csatornatáblázat.
- 2 A **▲▼◀▶** gombok segítségével kiválaszthatja a csatornát és megtekintheti az előnézetét.
- 3 A kijelölt csatorna műsorának nézéséhez nyomja meg az **OK** gombot.

## Csatlakoztatott készülékek

### Megjegyzés

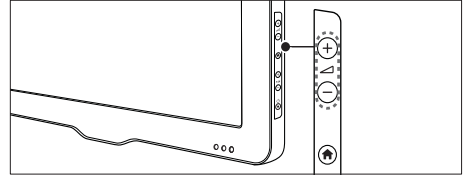
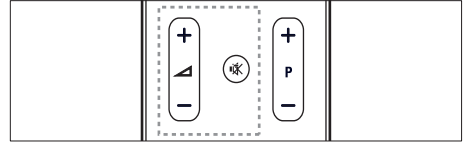
- Kapcsolja be a készüléket, mielőtt forrásként beállítaná a TV-készüléken.

## A forrás kiválasztására szolgáló gomb használata



- 1 Nyomja meg a **SOURCE** gombot.  
↳ Megjelenik a forráslista.
- 2 A **▲▼** segítségével válasszon egy készüléket.
- 3 A kiválasztás megerősítéséhez nyomja meg az **OK** gombot.  
↳ A TV-készülék átvált a kiválasztott készülékre.

## A TV hangerejének beállítása



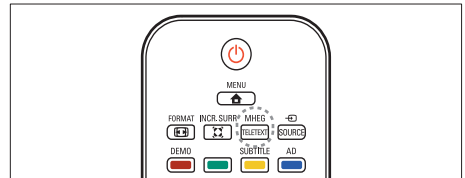
### A hangerő növelése vagy csökkentése

- Nyomja meg az **▲/▼** gombot.

### Hang elnémítása vagy visszaállítása

- A hang elnémításához nyomja meg a **🔇** gombot.
- A hang visszaállításához nyomja meg ismét a **🔇** gombot.

## A teletext használata



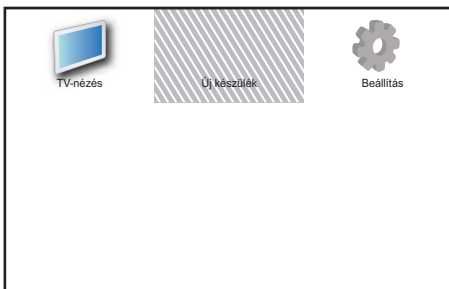
- 1 Nyomja meg a **MHEG/TELETEXT** gombot.  
↳ Megjelenik a főoldal.
- 2 Az alábbiak szerint válasszon ki egy oldalt:
  - A **Szám**gombok segítségével adja meg az oldalszámot.
  - Az előző vagy a következő oldal megjelenítéséhez használja a **P +/-** gombot.
  - A **Színes** gombok használatával válasszon ki egy színkódos elemet.
  - Az előzőleg megtekintett oldalhoz a **↶ BACK** gomb megnyomásával térhet vissza.
- 3 A teletextből való kilépéshez nyomja meg az **MHEG/TELETEXT** gombot.

# 5 A TV-készülék fejlett funkciói

## A TV-menük elérése

A menük segítségével csatornákat hangolhat be, módosíthatja a kép- és hangbeállításokat, valamint további szolgáltatásokat is elérhet.

- 1 Nyomja meg az **MENU** gombot.  
↳ Megjelenik a menüképernyő.



- 2 Az alábbi menük egyikének kiválasztásához és a menüben való navigáláshoz nyomja meg a **▲▼◀▶** gombot.
  - **[TV-nézés]:** Visszakapcsolás az antenna jelforrásra, ha másik jelforrás van kiválasztva.
  - **[Új készülék]:** Új készülékek hozzáadása a kezdőmenühöz.
  - **[Beállítás]:** A kép-, hang- és egyéb beállítások módosítására szolgáló menük elérése.
- 3 A kiválasztás megerősítéséhez nyomja meg az **OK** gombot.
- 4 A kilépéshez nyomja meg a **MENU** gombot.

### Tanács

- Az **[Új készülék]** kiválasztása után kövesse a képernyőn megjelenő utasításokat a megfelelő eszköz és csatlakozó kiválasztásához.

## A főmenüben található készülékek átnevezése

A főmenübe felvett készülékek kívánság szerint átnevezhetők.

- 1 Nyomja meg a **MENU** gombot.
- 2 A **▲▼◀▶** gombok használatával válassza ki az átnevezni kívánt eszközt.
- 3 Nyomja meg az **☰ OPTIONS** gombot.  
↳ Megjelenik a beállítások menüje.
- 4 A **▲▼** gombok használatával válassza ki az **[Átnevezés]** menüpontot, majd nyomja meg az **OK** gombot.  
↳ Megjelenik egy szövegbeviteli mező.
- 5 A **▲▼◀▶** gombok segítségével válassza ki a megfelelő karaktereket.
- 6 Az egyes karakterek elfogadásához nyomja meg az **OK** gombot.
- 7 Válassza a **[Kész]** lehetőséget, majd az eszközök átnevezésének befejezéséhez nyomja meg az **OK** gombot.

### Megjegyzés

- Az eszköz neve legfeljebb hat karakterből állhat.
- A kis- és nagybetűk közti váltáshoz használja az **[Aa]** lehetőséget.

## Készülékek eltávolítása a kezdőmenüről.

Ha egy készülék már nem csatlakozik a TV-hez, távolítsa el azt a kezdőmenüről.

- 1 Nyomja meg az **MENU** gombot.
- 2 A **▲▼◀▶** gombbal válassza ki az eltávolítani kívánt eszközt.
- 3 Nyomja meg az **☰ OPTIONS** gombot.
- 4 Nyomja meg a **▲▼** gombot az **[Eszk. eltávol.]** pont kiválasztásához, majd nyomja meg az **OK** gombot.
- 5 Válassza az **[Eltávolítás]** lehetőséget, majd nyomja meg az **OK** gombot.  
↳ A kiválasztott eszköz eltűnik a főmenüből.

# Kép- és hangbeállítások módosítása

A kép- és hangbeállítások módosítása, hogy azok a lehető legjobban megfeleljenek igényeinek. Alkalmazhatja az előre meghatározott beállításokat, de manuálisan is módosíthatja azokat.



## Megjegyzés

- TV nézése vagy külső készülékek használata közben nyomja meg az **OPTIONS** gombot, majd válassza a **[Kép és hang]** parancsot a kép- és hangbeállítások gyors eléréséhez.

## Kép-előbeállítás használata

Előre meghatározott képbeállítások alkalmazásához használja a Kép-előbeállítások funkciót.

- 1 Nyomja meg az **PICTURE** gombot.  
↳ Megjelenik az **[Kép előbeállítás]** menü.
- 2 A gombokkal válasszon az alábbi beállítások közül.
  - **[Élénk]:** Gazdag és dinamikus beállítások alkalmazása.
  - **[Normál]:** A legtöbb környezethez és a legtöbb műsorhoz megfelelő képbeállítások.
  - **[Film]:** Beállítások alkalmazása a filmlejátszásra.
  - **[Játék]:** Játéokra alkalmas beállítások alkalmazása.
  - **[Energiatekarékos]:** Kis energiafelhasználást biztosító beállítások alkalmazása.
  - **[Természetes]:** A legjobb képminőség beállítása.
  - **[Egyéni]:** A személyre szabott képbeállítások megjelenítése.
- 3 A kiválasztás megerősítéséhez nyomja meg az **OK** gombot.  
↳ Ezzel a kiválasztott kép előbeállítás érvényre jut.

## A képbeállítások manuális megadása

- 1 Nyomja meg a **MENU** gombot.
- 2 A gombok segítségével válassza ki a **[Beállítás] > [Kép]** lehetőséget.
- 3 A gombok használatával válasszon az alábbi beállítások közül.
  - **[Kép előbeállítás]:** Előre meghatározott képbeállítások elérése.
  - **[Videokontraszt]:** A videotartalom intenzitásának beállítása, miközben a háttérvilágítás változatlan marad.
  - **[Kontraszt]:** A háttérvilágítás intenzitásának beállítása a videotartalom módosítása nélkül.
  - **[Fényerő]:** A sötét területek intenzitásának és részletgazdagságának módosítása.
  - **[Szín]:** A színek telítettségének módosítása.
  - **[Árnyalat]:** A színeltérések kompenzálása.
  - **[Élesség]:** A képélesség beállítására szolgál.
  - **[Zajcsökkentés]:** A képzaj szűrése és csökkentése.
  - **[Árnyalat]:** Egy kép színegyensúlyának módosítása.
  - **[Egyéni színárny.]:** Az árnyalatbeállítás testreszabása. (Csak akkor érhető el, ha az **[Árnyalat] > [Egyéni]** ki van választva)
  - **[Dig. Crystal Clear]:** Minden egyes képpont finombeállítás a környező képpontok alapján. Ez kiváló, nagy felbontású képet eredményez.
    - **[Dinam. kontraszt]:** Javítja a kontrasztot. Ez a funkció ki- és bekapcsolható.
    - **[Dinam. háttérvil.]:** A TV-készülék háttérvilágításának módosítása, hogy az megfeleljen a környezeti fényviszonyoknak.
    - **[Színekemelés]:** A színeket elevenebbé teszi, továbbá élénk színek esetén növeli a részletgazdagságot. Ez a funkció ki- és bekapcsolható.

- **[PC mód]:** A kép beállítása arra az esetre, ha egy személyi számítógép csatlakozik a TV-készülethez a HDMI vagy a DVI-csatlakozón keresztül.
- **[Képfarmátum]:** A kép formátumának megváltoztatása.
- **[Képméret]:** A megjelenítési terület beállítása. (Maximális értékre állítva a kép zajossá válhat, illetve az élek egyenetlenül jelenhetnek meg.)
- **[Vízsz. eltolás]:** A kép vízszintes beállítását a PC-VGA bemenetnek megfelelően módosítja.
- **[Függ. eltolás]:** A kép függőleges beállítását a PC-VGA bemenetnek megfelelően módosítja.



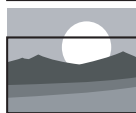
**[Autom. formátum]:** (HDMI, YPbPr és számítógépes módban nem használható.) Automatikusan a megfelelő képfarmátumot választja ki. Ha nem, akkor a szélesképernyős formátumot használja.



**[SuperZoom nagyít]:** (HD és számítógépes módban nem használható.) A 4:3 képarányú adások esetén eltávolítja az oldalsó fekete sávokat. A minimális torzítás elkerülhetetlen.



**[4:3]:** Hagyományos, 4:3 képarányú megjelenítés.



**[Nagy felirat]:** 4:3 formátumú képek a képernyő teljes területén történő megjelenítése úgy, hogy a feliratok láthatók maradnak. A kép felső területének egy részét levágja.



**[Film széles. 14:9]:** (HD és számítógépes módban nem használható.) A 4:3 formátum 14:9 képarányra történő átméretezése.



**[Film széles. 16:9]:** (HD és számítógépes módban nem használható.) A 4:3 formátum 16:9 képarányra történő átméretezése.



**[Szélesvásznú]:** A 4:3 formátum 16:9 arányra történő átállítása.

## A képfarmátum módosítása

- 1 Nyomja meg az **FORMAT** gombot.  
↳ Megjelenik a képfarmátum sávja.
- 2 A **▲▼** gombok segítségével válasszon képfarmátumot.  
↳ A kiválasztott képfarmátum aktiválódik.
- 3 Nyomja meg az **OK** gombot a választás megerősítéséhez.

## A képfarmátumok összefoglalása

A következő képbeállításokat lehet megadni.

### Megjegyzés

- A képfarmátumtól függően bizonyos képbeállítások nem érhetők el.



**[Nem besorolt]:** Csak azon típusok esetén érhető el, amelyek számítógépes felbontása 1024 x 768 alatt van. A legnagyobb képélességet biztosítja. A műsorszórá rendszerétől függően kismértékű torzulás jelenhet meg. A legjobb eredmény elérése érdekében állítsa a számítógép képbeállítását széles képernyőre.

## A hang-előbeállítások használata

Előre meghatározott hangbeállítások alkalmazásához használja a Hang-előbeállítások funkciót.

- 1 Nyomja meg a **SOUND** gombot.  
↳ Megjelenik az **[Hang előbeállítás]** menü.
- 2 A **▲▼** gombok használatával válasszon az alábbi beállítások közül.
  - **[Normál]:** A legtöbb környezethez és a legtöbb műsorhoz megfelelő hangbeállítások.
  - **[Hírek]:** Beszédre, például hírműsorok hallgatására alkalmas beállítások alkalmazása.
  - **[Film]:** Filmlejátszásra alkalmas beállítások alkalmazása.
  - **[Egyéni]:** A hangmenüben személyre szabott beállítások alkalmazása.
- 3 A kiválasztás megerősítéséhez nyomja meg az **OK** gombot.  
↳ Ezzel a kiválasztott hangbeállítás érvényre jut.

## A hangbeállítások kézi meghatározása

- 1 Nyomja meg a **MENU** gombot.
- 2 A **▲▼◀▶** gombok segítségével válassza ki a **[Beállítás] > [Hang]** lehetőséget.  
↳ Megjelenik az **[Hang]** menü.
- 3 A **▲▼◀▶** gombok használatával válasszon az alábbi beállítások közül.
  - **[Hang előbeállítás]:** Az előre meghatározott hangbeállítások elérése.
  - **[Mély]:** A mély hangok szabályozása.
  - **[Magas]:** A magas hangok szabályozása.
  - **[Hangerő]:** A hangerő szabályozása.
  - **[Balansz]:** A jobb és a bal oldali hangszóró egyensúlyának beállítása.
  - **[Kettős I-II]:** Különböző nyelvű hangszávok közötti váltás, amennyiben a műsört több nyelven sugározzák.
  - **[Monó/sztereó]:** A sztereó és monó hangzás közötti váltás sztereóban sugárzott műsor esetén.
  - **[TV-hangszórók]:** A TV hangszóróinak be- és kikapcsolása. A hangszórók automatikus módban kikapcsolnak, ha a TV-készülékhez EasyLink-kompatibilis házimozirendszert csatlakoztat. (Csak akkor elérhető, ha az EasyLink funkció be van kapcsolva.)
  - **[Surround]:** Térhatású hangzás engedélyezése.
  - **[Auto. hangerő]:** A hirtelen hangerőváltozások csökkentése, például csatornaváltás esetén.
  - **[Hangerőváltozás]:** Kiegyenlíti a csatornák vagy a csatlakoztatott készülékek közötti hangerőkülönbségeket. A delta hangerő módosítása előtt a készüléket kapcsolja át a csatlakoztatott készülékre.



---

## Speciális teletextfunkciók használata

---

### A teletext menüjének elérése

A teletext szolgáltatásainak elérése a teletext beállításainak menüjéből.

- 1 Nyomja meg a **MHEG/TELETEXT** gombot.  
↳ Megjelenik a teletext képernyője.
- 2 Nyomja meg a **☒ OPTIONS** gombot.  
↳ Megjelenik a teletext menüje.
- 3 A **▲▼** segítségével válassza ki az alábbi lehetőségek egyikét.
  - **[Old. kimerevit.]:** Az aktuális oldal kimerevítése.
  - **[Kettős/teljes kép]:** Képernyőosztásos teletext engedélyezése és letiltása.
  - **[Felfedés]:** Az egyes oldalakon elrejtett információknak (pl. rejtvények, találós kérdések megoldásának) megjelenítésére vagy elrejtésére szolgál.
  - **[Alold. megtekint.]:** Ha vannak elérhető aloldalak, az aloldalakat automatikusan léptetheti.
  - **[Nyelv]:** Átváltás másik nyelvcsoporthoz, hogy a szöveg helyesen jelenjen meg, ha az adott nyelv eltérő karakterkészletet használ.
- 4 A **▲▼◀▶** gombok használatával válassza ki a megfelelő menüpontot, majd annak elfogadásához nyomja meg az **OK** gombot.
- 5 A teletext beállításainak menüjéből való kilépéshez nyomja meg az **↩ BACK** gombot.

---

### Teletext aloldalainak kiválasztása

Egy-egy teletextoldalhoz gyakran több oldal tartozik. Az aloldalak a főoldal száma melletti sávon jelennek meg.

- 1 Nyomja meg az **MHEG/TELETEXT** gombot.  
↳ Megjelenik a teletext képernyője.
- 2 A **P +/-** segítségével válasszon egy teletextoldalt.
- 3 Aloldalt a **◀▶** segítségével nyithat meg.

---

### A T.O.P. kiválasztása

A T.O.P. (Table Of Pages, oldaljegyzékes) teletext-adások lehetővé teszik, hogy oldalszámok beírása nélkül egyik témáról a másikra ugorjon. T.O.P. nem mindegyik TV-csatorna esetében elérhető.

- 1 Nyomja meg az **MHEG/TELETEXT** gombot.  
↳ Megjelenik a teletext képernyője.
- 2 Nyomja meg az **☒ INFO** gombot.  
↳ Megjelenik a T.O.P. áttekintő lista.
- 3 A **▲▼◀▶** gombok segítségével válasszon egy témát.
- 4 Az oldal megtekintéséhez nyomja meg az **OK** gombot.

---

## A kedvenc csatornák listájának létrehozása és használata

Kedvenc TV-csatornáiból listát állíthat össze, hogy egyszerűbben megtalálja azokat.

---

### Kedvenclista kiválasztása

- 1 TV-nézés közben a csatornatáblázat megjelenítéséhez nyomja meg az **OK** gombot.
- 2 Nyomja meg az **☰** **OPTIONS** gombot.  
↳ Megjelenik a csatornabeállítások menüje.
- 3 A **▲▼** gombok használatával válassza a **[Válasszon listát]** menüpontot, majd a **OK** gomb segítségével nyissa meg azt.  
↳ Megjelennek a csatornalista beállításai.
- 4 Válassza az **[kedvenc]** lehetőséget, majd nyomja meg az **OK** gombot.  
↳ Ekkor csak a kedvenclistán szereplő csatornák jelennek meg a csatornatáblázatban.

#### Megjegyzés

- Amíg nem vesz fel csatornákat a kedvenclistákra, a kedvenc csatornák táblázata üres.

---

## Az összes csatorna megtekintése

A kedvenclistából kilépve megtekintheti az összes beállított csatornát.

- 1 TV-nézés közben nyomja meg a **OK** gombot.  
↳ Megjelenik a csatornatáblázat.
- 2 Nyomja meg az **☰** **OPTIONS** gombot.  
↳ Megjelenik a csatornabeállítások menüje.
- 3 A **▲▼** gombok használatával válassza a **[Válasszon listát]** menüpontot, majd a **OK** vagy a **▶** gomb segítségével nyissa meg azt.
- 4 Válassza az **[Összes]** lehetőséget, majd nyomja meg az **OK** gombot.  
↳ A csatornatáblázatban az összes csatorna megjelenik.

#### Megjegyzés

- A csatornatáblázat megjelenítésekor az összes kedvenc csatornát csillag jelöli.

---

## Csatorna felvétele a kedvenclistába

- 1 TV-nézés közben nyomja meg a **OK** gombot.  
↳ Megjelenik a csatornatáblázat.
- 2 A **▲▼◀▶** segítségével válassza ki a kedvenclistára felvenni kívánt csatornát.
- 3 Nyomja meg az **☰** **OPTIONS** gombot.  
↳ Megjelenik a csatornabeállítások menüje.
- 4 Válassza az **[Megjel. kedvenc.]** lehetőséget, majd nyomja meg az **OK** gombot.  
↳ A csatorna felkerül a kedvenclistára.

#### Megjegyzés

- A csatornatáblázatban minden kedvenc csatornát csillag jelöl.

---

## Csatorna eltávolítása a kedvenclistából

- 1 TV-nézés közben nyomja meg a **OK** gombot.  
↳ Megjelenik a csatornatáblázat.
- 2 A **▲▼◀▶** gombbal válassza ki az eltávolítani kívánt csatornát.
- 3 Nyomja meg a **☰** **OPTIONS** gombot.
- 4 Válassza az **[Törl. a kedv.-ből]** lehetőséget, majd nyomja meg az **OK** gombot.
- 5 Válassza az **[Igen]** lehetőséget, majd nyomja meg az **OK** gombot.  
↳ A csatorna eltávolítása megtörténik.

---

## A TV-készülék órájának használata

A TV-készülék képernyőjén megjeleníthet egy órát.

---

### A TV-készülék órájának beállítása

- 1 Nyomja meg a **🏠** **MENU** gombot.
- 2 Válassza az **[Beállítás] > [Funkciók] > [Óra]** lehetőséget.  
↳ Megjelenik az **[Óra]** menü.
- 3 A **▲▼◀▶** gombok vagy a **Szám**gombok segítségével adja meg az időt.
- 4 Válassza a **[Kész]** lehetőséget, majd az **OK** gomb megnyomásával hagyja jóvá a beállítást.
- 5 A kilépéshez nyomja meg a **🏠** **MENU** gombot.

---

### A TV órájának megjelenítése

- 1 TV-nézés közben nyomja meg a **☰** **OPTIONS** gombot.  
↳ Megjelenik a TV beállításainak menüje.
- 2 Válassza az **[Óra]** menüpontot.
- 3 Nyomja meg a **OK** gombot.

---

## Időzítő használata

Időzítőket állíthat be a TV-készülék egy meghatározott idő után történő készenléti módba váltáshoz.

### Tanács

- Az időzítő használata előtt állítsa be a TV óráját.

---

## A TV-készülék automatikus átkapcsolása készenléti módba (Időzített kikapcsoló)

Az időzített kikapcsoló előre meghatározott idő elteltével a TV-készüléket készenléti módba állítja.

### Tanács

- A TV-készüléket korábban is kikapcsolhatja, vagy a visszaszámolás alatt törölheti a beállított időt.

- 1 Nyomja meg az **🏠** **MENU** gombot.
- 2 A **▲▼◀▶** segítségével válassza ki a **[Beállítás] > [Funkciók] > [Autom. kikapcs.]** lehetőséget.  
↳ Megjelenik az **[Autom. kikapcs.]** menü.
- 3 A **◀▶** gombok használatával nulla és 180 perc közötti értéket választhat.  
↳ Az automatikus kikapcsolás időzítését öt perces léptékkel lehet beállítani. Az automatikus kikapcsolást a nulla érték megadásával lehet letiltani.
- 4 Az automatikus kikapcsolást az **OK** gomb használatával aktiválhatja.  
↳ A TV a megadott időtartam eltelte után készenléti állapotba vált.

---

## A TV-készülék automatikus bekapcsolása (bekapcsolási időzítő)

Lehetőség van arra, hogy a készenléti módban lévő TV-készüléket egy adott időpontban meghatározott csatornára kapcsolja.

- 1 Nyomja meg a **MENU** gombot.
- 2 A **▲▼◀▶** gombok segítségével válassza ki a **[Beállítás] > [Funkciók] > [Bekapcs.-időzítő]** lehetőséget.
- 3 Nyomja meg a **▶** gombot a **[Bekapcs.-időzítő]** menü megnyitásához.
  - **[Aktívál]:** A TV bekapcsolási gyakoriságának kiválasztása.
  - **[Idő]:** A TV bekapcsolási idejének beállítása.
  - **[Programszám]:** Csatorna vagy csatlakoztatott eszköz kiválasztása.
- 4 A kilépéshez nyomja meg a **MENU** gombot.



### Tanács

- A szolgáltatás letiltásához válassza a **[Bekapcs.-időzítő] > [Aktívál] > [Ki]** parancsot.

---

## A TV-készülék zárolása

ATV-készülék kezelőszerveinek zárolásával megakadályozhatja, hogy gyermekei bizonyos műsorokat vagy csatornákat nézzenek.

---

### A PIN-kód beállítása és módosítása

- 1 Nyomja meg az **MENU** gombot.
- 2 A **▲▼◀▶** segítségével válassza ki a **[Beállítás] > [Funkciók] > [Kód beállítása] / [Kód megváltoztatása]** lehetőséget.
  - ↳ Megjelenik a **[Kód beállítása] / [Kód megváltoztatása]** menü.
- 3 A **Számgombok** használatával adja meg kódját.
  - ↳ A személyes PIN-kód létrehozásához vagy módosításához kövesse a képernyőn megjelenő utasításokat.



### Tanács

- Ha elfelejtette a kódot, írja be a „8888” számot a meglévő kód felülírásához.

---

### A TV-készülék zárolása vagy kioldása

A TV zárolásával az összes csatorna és csatlakoztatott készülék elérését meggátolhatja.

- 1 Nyomja meg az **MENU** gombot.
- 2 A **▲▼◀▶** segítségével válassza ki a **[Beállítás] > [Funkciók] > [TV-zár]** lehetőséget.
  - ↳ A készülék a PIN-kód megadását kéri.
- 3 A **Számgombok** használatával adja meg kódját.
  - ↳ Megjelenik az **[TV-zár]** menü.
- 4 A **▲▼** segítségével válassza ki a **[Zár]** vagy a **[Kioldás]** lehetőséget.

- 5 A jóváhagyáshoz nyomja meg az **OK** gombot.  
↳ Az összes csatorna és csatlakoztatott készülék zárolása életbe lép, illetve megszűnik.
- 6 A kilépéshez nyomja meg a **MENU** gombot.

#### Megjegyzés

- A módosítás érvényesítéséhez kapcsolja ki, majd ismét be a TV-készüléket.
- A **[Zár]** választása esetén a TV-készülék minden bekapcsolásakor meg kell adnia kódját.

## Egy vagy több csatorna zárolása, illetve zárolásuk feloldása

- 1 TV-nézés közben a csatornatáblázat megjelenítéséhez nyomja meg az **OK** gombot.
- 2 A zárolni vagy feloldani kívánt csatorna kijelöléséhez használja a **▲▼◀▶** gombokat.
- 3 Nyomja meg a **☰** **OPTIONS** gombot.
- 4 A **▲▼** gombok segítségével válassza ki a **[Csatornazár]** vagy a **[Csatornazár feloldása]** lehetőséget.
- 5 Az egyes kijelöléseknél nyomja meg az **OK** gombot a csatorna zárolásához vagy feloldásához.  
↳ A készülék a PIN-kód megadását kéri.
- 6 Írja be a kódot, és nyomja meg az **OK** gombot.  
↳ Ha a csatorna zárolva van, egy lakat ikon jelenik meg.
- 7 További csatornák zárolásához vagy feloldásához ismétlje meg az eljárást.

#### Megjegyzés

- A módosítások érvényesítéséhez kapcsolja ki és be a TV-készüléket.
- Ha a távvezérlő **P +/-** gombjának használatával vagy a csatornatáblázat segítségével zárolt csatornát próbál elérni, akkor a készülék PIN-kódot kér.

## USB-memóriaeszközön tárolt fényképek megjelenítése és zene lejátszása

#### Vigyázat

- A Philips nem vállal felelősséget az USB-tárolóeszköz kompatibilitásával, valamint az azon tárolt adatok sérülésével vagy elvesztésével kapcsolatban.

Az USB-csatlakozó használatával USB-tárolóeszközökön található fényképeket lehet megtekinteni és zeneszámokat lehet meghallgatni.

- 1 Kapcsolja be a TV-készüléket.
- 2 Csatlakoztassa az USB-tárolóeszközt a TV-készülékhez.  
↳ Megjelenik a főmenü.
- 3 A **▲▼◀▶** gombok segítségével válassza ki az **[USB tallózása]** lehetőséget.
- 4 A jóváhagyáshoz nyomja meg az **OK** gombot.  
↳ Megjelenik az USB-indexképtallózó.

#### Tanács

- A **☰** **GUIDE** gomb megnyomásával válthat az indexképek és a fájlok tallózása között.

---

## Fényképek megtekintése

- 1 Az USB-tallózóban nyomja meg a ► gombot a [Kép] mappa megnyitásához.
- 2 A ▲▼◀▶ segítségével válasszon egy fényképet vagy fényképalbumot.
- 3 Az OK gomb megnyomásával a fényképet a teljes képernyőn tekintheti meg.



### Tanács

- Teljes képernyős módban a ◀▶ segítségével lapozhat a fényképek között.

---

## Diavetítés megjelenítése a fényképekről

- 1 Amikor megjelenik egy teljes képernyős fénykép, nyomja meg az OK gombot.  
↳ A diavetítés a kijelölt fényképtől kezdődik.
- 2 A diavetítést az alábbi gombok használatával vezérelheti:
  - A diavetítés szüneteltetéséhez nyomja meg az OK gombot.
  - A ◀▶ segítségével az előző vagy a következő képre lapozhat.
  - A diavetítés leállításához nyomja meg a ↩ BACK gombot.

---

## Diavetítés beállításainak módosítása

- 1 A diavetítés megtekintése közben nyomja meg az [E] OPTIONS gombot.  
↳ Megjelenik a diavetítés beállítására szolgáló menü.
- 2 A ▲▼ segítségével válassza ki az alábbi funkciók valamelyikét.
  - [Diavetítés ind.] / [Diavetítés leáll.]: A diavetítés elindítása vagy leállítása.
  - [Diavetít. átm.]: A képek közötti átmenet beállítása.
  - [Diavet. seb.]: A kép megjelenítési időtartamának beállítása.
  - [Kép forgatása]: A kép elforgatása.
  - [Adatok megjel.]: A diavetítésben szereplő képek nevének, dátumának és méretének, valamint a következő kép megjelenítése.
- 3 Nyomja meg az OK gombot a választás megerősítéséhez.



### Megjegyzés

- A [Kép forgatása] és az [Adatok megjel.] lehetőség csak akkor jelenik meg, ha a diavetítés szüneteltetéséhez megnyomja az OK gombot.

---

## Zene hallgatása

- 1 Az USB-tallózóban válassza a [ZENE] lehetőséget, majd a megnyitáshoz nyomja meg a ► gombot.
- 2 A ▲▼◀▶ gombok használatával válasszon egy zeneszámot vagy albumot.
- 3 A kiválasztott zene lejátszásához nyomja meg az OK gombot.

---

Gomb	Funkció
OK	A lejátszás szüneteltetése, folytatása vagy leállítása.
◀ / ▶	Ugrás az előző vagy a következő zeneszámra.

---

## A zenelejátszással kapcsolatos beállítások

Zenehallgatás közben nyomja meg a **☰** **OPTIONS** gombot a zenelejátszással kapcsolatos alábbi beállítások eléréséhez.

- **[Lejátszás leállítása] / [Lejátszás leállítása]:** A zene indítása vagy leállítása.
- **[Lejátsz. mód]:**
  - **[Lejátsz. egyszer]:** Az ismételt lejátszás kikapcsolása, és a zeneszám lejátszása egyszer.
  - **[Ismétlés]:** Egy zeneszám ismétlése.
  - **[Véletlen lejátsz.]:** Zeneszámok véletlenszerű lejátszása.
- **[Adatok megjel.]:** A fájl nevének megjelenítése.
- **[Hang]:** A hangzás beállításának módosítása.
- **[TV-hangszórók]:** A TV hangszóróinak be- vagy kikapcsolása. (Csak akkor elérhető, ha az EasyLink funkció be van kapcsolva.)

## Diavetítés megtekintése háttérzenével

A diavetítést háttérzenével is lehet kísérni.

- 1 Válasszon egy zeneszámokat tartalmazó albumot.
- 2 Nyomja meg az **OK** gombot.
- 3 Térjen vissza az USB-tallóhoz a **↶** **BACK** gomb használatával.
- 4 Válasszon egy képeket tartalmazó albumot.
- 5 Nyomja meg az **OK** gombot.

## USB-tárolóeszköz eltávolítása



### Vigázat

- Ennek az eljárásnak a követésével elkerülheti az USB-tárolóeszköz károsodását.

- 1 A **↶** **BACK** gomb használatával kiléphet az USB-tallózból.
- 2 Várjon öt másodpercet, majd válassza le az USB-tárolóeszközt.

## A TV-készülék szoftverének frissítése

A Philips folyamatosan törekszik termékei javítására, és azt javasoljuk, hogy a frissítések rendelkezésre állása esetén frissítse a TV-készülék szoftverét. A rendelkezésre álló szoftverek a [www.philips.com/support](http://www.philips.com/support) webhelyen található meg.

### Az aktuális szoftververzió ellenőrzése

- 1 Nyomja meg a **⬆** **MENU** gombot.
- 2 A **▲▼◀▶** gombok segítségével válassza ki a **[Beállítás] > [Szoft.frissítés] > [Aktuális szoftver]** lehetőséget.  
↳ A TV-készüléken megjelennek az aktuális szoftveradatok.

### A szoftver letöltése

- 1 A számítógépen nyissa meg a webböngészőt, és nyissa meg a [www.philips.com/support](http://www.philips.com/support) címen elérhető webhelyet.
- 2 Töltse le a számítógépre a legfrissebb szoftverfrissítési fájlt.
- 3 Csomagolja ki a ZIP-fájlt.
- 4 Másolja az `autorun.upg` fájlt az USB-eszköz gyökérmappájába.

### Frissítés USB-eszköz használatával

Csatlakoztassa az USB-eszközt a TV oldalán található USB-porthoz.

- 1 Ha a szoftverfrissítési képernyő nem jelenik meg automatikusan, akkor válassza a **[Beállítás] > [Szoft.frissítés] > [Helyi frissítések]** menüpontot.
- 2 A TV szoftverének kézi frissítéséhez nyomja meg az **OK** gombot.
- 3 A frissítés befejezéséhez kövesse a képernyőn megjelenő utasításokat.



### Megjegyzés

- A szoftverfrissítés befejezése után a TV újraindul.

## A TV-készülék beállításainak módosítása

A TV beállításait a tulajdonságok menüben határozhatja meg.

- 1 Nyomja meg a **MENU** gombot.
- 2 Válassza a **[Beállítás] > [Üzembe helyez]** > **[Testreszabás]** lehetőséget.
  - **[Elhelyezkedés]:** A TV-készülék beállításainak optimalizálása az adott helynek megfelelően – otthon vagy boltban.
  - **[Hangerőjel. skála]:** Megjeleníti a hangerőjelző skálát a hangerő beállításakor.
  - **[EasyLink]:** Engedélyezi az egyérintéses lejátszást és készenléti üzemmódra váltást az EasyLink-kompatibilis készülékek között.
  - **[Pixel Plus Link]:** Figyelmel kívül hagyja a csatlakoztatott eszközök beállításait, és a TV-készülék beállításait alkalmazza. (Csak akkor elérhető, ha az EasyLink funkció be van kapcsolva.)
  - **[E-sticker]:** Csak bolti üzemmód esetére. Az e-címke helyének beállítása.
- 3 A **▲▼◀▶** gombok segítségével válassza ki a kívánt beállítást.
- 4 Nyomja meg a **OK** gombot.
- 5 A kilépéshez nyomja meg a **MENU** gombot.

## A dekóder csatorna megnyitása

A TV-csatornákhoz hozzárendelheti a dekóderen vagy a bitsor-dekóderen rendelkezésre álló csatornákat. Ezáltal ezeket a csatornákat a TV távvezérlőjének használatával is kiválaszthatja. A dekódert vagy a bitsor-dekódert a TV-készülék EXT1 (SCART) csatlakozójához kell csatlakoztatni.

### Dekóder csatorna beállítása

Dekóderről vagy bitstream-dekóderről érkező csatornák hozzárendelése.

- 1 Nyomja meg az **MENU** gombot.
- 2 Válassza a **[Beállítás] > [Üzembe helyez]** > **[Dekóder]** lehetőséget.
- 3 A **▶** gomb megnyomásával nyissa meg a **[Dekóder]** menüt.
- 4 A **▲▼** gombok használatával válassza a **[Csatorna]** menüpontot, majd a **▶** gomb segítségével nyissa meg azt.
- 5 Válassza ki azt a csatornát, amelyet a dekóderhez vagy a bitstream-dekóderhez szeretne rendelni, és a jóváhagyáshoz nyomja meg az **OK** gombot.
- 6 Válassza a **[Állapot]** menüpontot, majd az **▶** gomb megnyomásával nyissa meg azt.
- 7 Válassza ki a dekóder vagy a bitstream-dekóder által használt **[EXT 1]** (SCART) csatlakozót.
- 8 Nyomja meg az **OK** gombot.
- 9 A kilépéshez nyomja meg a **MENU** gombot.

#### Megjegyzés

- Válassza a **[Nincs]** lehetőséget, ha a dekóder vagy a bitstream-dekóder csatornáját nem szeretné hozzárendelni.



---

## TV-bemutató indítása

A TV szolgáltatásainak megismeréséhez bemutatókat lehet megjeleníteni. Bizonyos bemutatók nem állnak minden típuson rendelkezésre. Az elérhető bemutatók felsorolása a menülistán olvasható.

- 1 Nyomja meg a távvezérlő **DEMO** gombját.
- 2 A **▲▼** segítségével válasszon ki egy bemutatót, és nyomja meg a **OK** gombot a bemutató megtekintéséhez.
- 3 A kilépéshez nyomja meg a **↩ BACK** gombot.

---

## A TV gyári beállításainak visszaállítása

Lehetősége van az alapértelmezett kép- és hangbeállítások visszaállítására a TV-készülékén. A csatornabeállítások változatlanok maradnak.

- 1 Nyomja meg az **🏠 MENU** gombot.
- 2 Válassza a **[Beállítás] > [Üzembe helyez]** > **[Gyári beállítások]** lehetőséget.
- 3 A **▶** gomb segítségével lépjen a **[Gyári beállítások]** menübe.
- 4 A **[Visszaállítás]** lehetőség kiválasztásával megkezdheti a visszaállítást.
- 5 Nyomja meg az **OK** gombot.
- 6 A kilépéshez nyomja meg az **🏠 MENU** gombot.

# 6 A csatornák beállítása

A TV-készülék első bekapcsolása alkalmával a készülék felkéri egy menünyelv kiválasztására és a TV- és digitális rádiócsatornák (ha vannak ilyenek) telepítésének végrehajtására. Ez a fejezet a csatornák újbóli beállítására és finomhangolására vonatkozó utasításokat tartalmaz.

## Automatikus csatornabeállítás

Ez a fejezet bemutatja, hogyan keresheti meg és tárolhatja automatikusan a csatornákat.

### 1. lépés A menü nyelvének kiválasztása



#### Megjegyzés

- Ha a nyelvi beállítások megfelelőek, hagyja ki ezt a lépést.

- 1 Nyomja meg az **MENU** gombot.
- 2 A **▲▼◀▶** gombok segítségével válassza ki a **[Beállítás] > [Üzembe helyez] > [Menü nyelve]** lehetőséget.
- 3 A **▶** gomb segítségével lépjen a **[Menü nyelve]** menübe.
- 4 A **▲▼** gombok segítségével válasszon ki egy nyelvet.
- 5 A jóváhagyáshoz nyomja meg az **OK** gombot.
- 6 A kilépéshez nyomja meg a **MENU** gombot.

### 2. lépés Az ország kiválasztása

Válassza ki az országot, ahol a TV-t használni szeretné. Ezzel beállítja az országban elérhető csatornák listáját a TV-készüléken.

- 1 Nyomja meg a **MENU** gombot.
- 2 Válassza a **[Beállítás] > [Üzembe helyez] > [Csatorna telepítése] > [Csatornasegéd]** lehetőséget.  
↳ Megjelenik az **[Csatornasegéd]** menü.
- 3 Válassza a **[Igen]** menüpontot, majd az **OK** gomb megnyomásával nyissa meg azt.
- 4 A **▲▼** gombok segítségével válassza ki az országot, majd a **▶** gombbal váltson a következő lépésre.
- 5 Válassza az **[Indítás]** parancsot, majd nyomja meg az **OK** gombot a csatornák ismételt beállításához.
  - A keresés leállításához válassza a **[Leállítás]** lehetőséget, majd nyomja meg az **OK** gombot.
- 6 A kilépéshez nyomja meg a **MENU** gombot.

---

# A csatornák kézi beállítása

Ebben a fejezetben megtudhatja, hogyan keresheti meg és tárolhatja kézzel a rendelkezésre álló analóg TV-csatornákat.

---

## 1. lépés A rendszer kiválasztása

### Megjegyzés

- Ha a rendszerbeállítások megfelelőek, hagyja ki ezt a lépést.

- 1 Nyomja meg a **MENU** gombot.
- 2 A **▲▼◀▶** gombok segítségével válassza a **[Beállítás] > [Üzembe helyez] > [Csatorna telepítése] > [Analóg: Kézi] lehetőséget.**  
↳ Megjelenik az **[Analóg: Kézi]** menü.
- 3 Válassza a **[Rendszer]** menüpontot, majd az **OK** gomb megnyomásával nyissa meg azt.
- 4 A **▲▼** gombok segítségével válassza ki a kívánt országot vagy térséget.
- 5 A megerősítéshez nyomja meg a **OK** gombot.
- 6 A kilépéshez nyomja meg a **MENU** gombot.

---

## 2. lépés: Új TV-csatornák keresése és tárolása

- 1 Nyomja meg a **MENU** gombot.
- 2 A **▲▼◀▶** gombok segítségével válassza ki a **[Beállítás] > [Üzembe helyez] > [Csatorna telepítése] > [Analóg: Kézi] lehetőséget.**  
↳ Megjelenik az **[Analóg: Kézi]** menü.
- 3 A **▲▼** gombok segítségével válassza a **[Keresés]** menüpontot, majd a **▶** gomb segítségével nyissa meg azt.
- 4 A **Szám** gombok segítségével adja meg a három számjegyből álló frekvenciát.

- 5 A keresés elindításához nyomja meg az **OK** gombot.  
↳ Ha a kiválasztott frekvencián nem érhető el csatorna, akkor a rendszer megkeresi a következő elérhető csatornát.
- 6 Ha új csatornát talált, nyomja meg a **↩ BACK** gombot.
- 7 Az új csatorna új csatornaszámon történő mentéséhez a **▲▼** segítségével válassza ki az **[Tárol. új csat.ként]** lehetőséget.
- 8 A **▶** gomb segítségével lépjen a **[Tárol. új csat.ként]** menübe.
- 9 Válassza az **[OK]** menüpontot, majd nyomja meg az **OK** gombot az új csatorna tárolásához.
- 10 A kilépéshez nyomja meg a **MENU** gombot.

---

## 3. lépés – Analóg csatornák finomhangolása

- 1 Nyomja meg a **MENU** gombot.
- 2 Válassza ki a **[Beállítás] > [Üzembe helyez] > [Csatorna telepítése] > [Analóg: Kézi] lehetőséget.**  
↳ Megjelenik az **[Analóg: Kézi]** menü.
- 3 A **▲▼** gombok segítségével válassza a **[Finomhangolás]** menüpontot, majd a **▶** gomb segítségével nyissa meg azt.
- 4 A **▲▼** segítségével állítsa be a frekvenciát.
- 5 A megerősítéshez nyomja meg a **OK** gombot.
- 6 A **▲▼** gombok segítségével válassza az **[Aktuális csatorna tárolása]** lehetőséget a csatorna számának tárolásához.
- 7 A **▶** gomb segítségével lépjen a **[Aktuális csatorna tárolása]** menübe.
- 8 Válassza az **[OK]** menüpontot, majd nyomja meg az **OK** gombot az aktuális csatorna tárolásához.
- 9 A kilépéshez nyomja meg a **MENU** gombot.

## Csatornák átugrása

- 1 A televízió használata közben kapcsoljon arra a csatornára, amelyet át szeretne ugrani.
- 2 Nyomja meg a **MENU** gombot.
- 3 A **▲▼◀▶** gombok segítségével válassza ki a **[Beállítás] > [Üzembe helyez] > [Csatorna telepítése] > [Analóg: Kézi]** lehetőséget.  
↳ Megjelenik az **[Analóg: Kézi]** menü.
- 4 A **▲▼** gombok segítségével válassza a **[Csatorna átugrása]** menüpontot, majd a **▶** gomb segítségével nyissa meg azt.
- 5 A **▲▼** gombok segítségével válassza az **[Igen]** lehetőséget, és nyomja meg az **OK** gombot az aktuális csatorna átugrásához.  
↳ A kiválasztott csatornát a készülék átugorja, amikor megnyomja a **P +/-** gombot a távvezérlőn, vagy megjeleníti a csatornatáblázatot.
- 6 További csatornák átugrásához ismételje meg az előző lépéseket.



### Tanács

- Az átugrott csatorna elérése a **Számgombok** segítségével lehetséges.
- Az átugrott csatorna eléréséhez ismételje meg az 1-től 5-ig terjedő lépéseket, majd a visszaállításához válassza a **[Nem]** parancsot.

## Csatornák átnevezése

A csatornák átnevezhetők. A név a csatorna kiválasztásakor jelenik meg.

- 1 TV-nézés közben a csatornatáblázat megjelenítéséhez nyomja meg az **OK** gombot.
- 2 Válassza ki az átnevezni kívánt csatornát.
- 3 Nyomja meg az **☰ OPTIONS** gombot.  
↳ Megjelenik a csatornabeállítások menüje.
- 4 Nyomja meg a **▲▼** gombot az **[Csat. átnevezése]** pont kiválasztásához, majd nyomja meg a **OK** gombot.  
↳ Megjelenik egy szövegbeviteli mező.
- 5 A **▲▼◀▶** gombok segítségével válassza ki a megfelelő karaktereket.
- 6 Az egyes karakterek elfogadásához nyomja meg az **OK** gombot.
- 7 Válassza a **[Kész]** lehetőséget, majd a csatornák átnevezésének befejezéséhez nyomja meg az **OK** gombot.



### Tanács

- Az eszköz neve legfeljebb hat karakterből állhat.
- A kis- és nagybetűk közti váltáshoz használja az **[Aa]** lehetőséget.

---

## Csatornák átrendezése

A csatornák beállítása után módosíthatja megjelenítésük sorrendjét.

- 1 TV-nézés közben a csatornatáblázat megjelenítéséhez nyomja meg az **OK** gombot.
- 2 Nyomja meg az **☰** **OPTIONS** gombot.  
↳ Megjelenik a csatornabeállítások menüje.
- 3 Nyomja meg a **▲▼** gombot az **[Átrendezés]** pont kiválasztásához, majd nyomja meg a **OK** gombot.
- 4 Válassza ki az átrendezni kívánt csatornát, majd nyomja meg az **OK** gombot.  
↳ A kiválasztott csatorna kijelölve jelenik meg.
- 5 A **▲▼◀▶** gombok használatával helyezze a kijelölt csatornát a kívánt helyre, majd nyomja meg az **OK** gombot.
- 6 Nyomja meg az **☰** **OPTIONS** gombot.  
↳ **[Átrendezés kész]** felirat jelenik meg a képernyőn.
- 7 A jóváhagyáshoz nyomja meg az **OK** gombot.
- 8 A csatornatáblázatból a **↶** **BACK** gomb megnyomásával léphet ki.

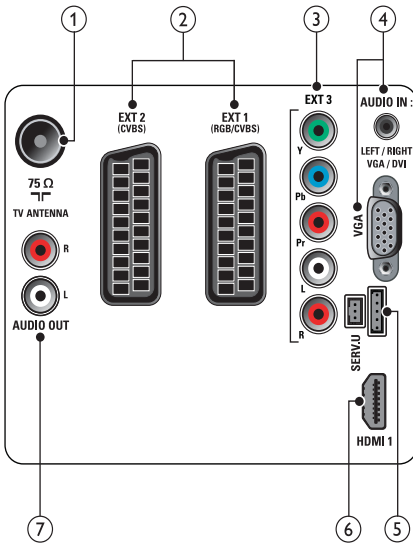
# 7 Eszközök csatlakoztatása

Ez a szakasz a különböző készülékek különböző csatlakozók használatával történő csatlakoztatását ismerteti. Az Üzembe helyezés című dokumentum példákat is tartalmaz.

## Megjegyzés

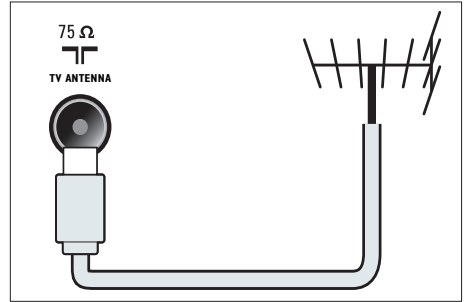
- Az egyes készülékek többféle csatlakozóval kapcsolhatók a TV-készülékhez.

## Hátoldali csatlakozópanel



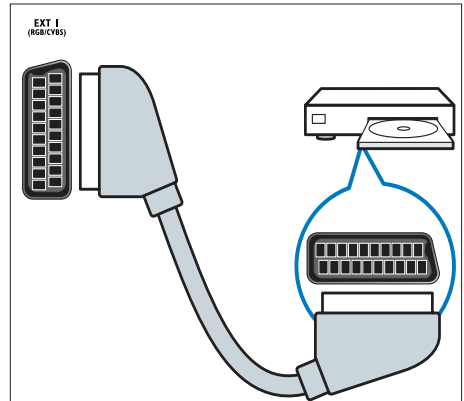
### ① TV ANTENNA

Jelbemenet antenna, kábel vagy műholdvevő egység jeleinek fogadásához.



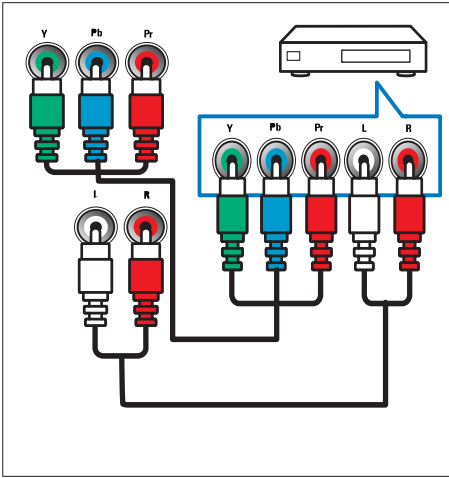
### ② EXT 1 és EXT 2 (CVBS és RGB)

Analog audio- és videobemenet analog vagy digitális készülékek – pl. DVD-lejátszó vagy játékkonzol – által küldött jelek fogadásához.



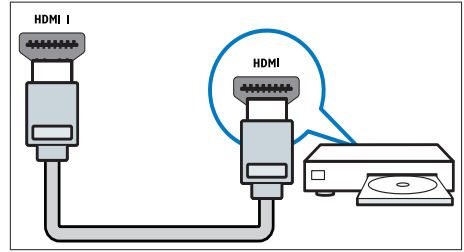
### ③ EXT 3 (Y Pb Pr és AUDIO L/R)

Analóg audio- és videobemenet analóg vagy digitális készülékek – pl. DVD-lejátszó vagy játékkonzol – által küldött jelek fogadásához.



### ⑥ HDMI 1

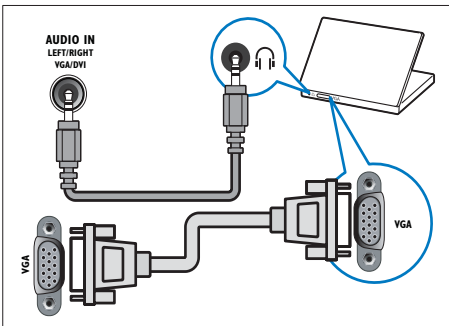
Digitális audio- és videobemenet nagy felbontású digitális készülékek – pl. Blu-ray lejátszó – által küldött jelek fogadásához.



DVI- vagy VGA-csatlakozó használata esetén külön audiókábelre (lásd 'Számítógép csatlakoztatása', 31. oldal) is szükség van.

### ④ PC IN (VGA és AUDIO IN)

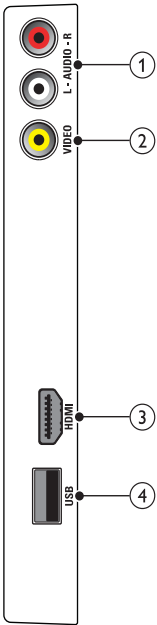
Audio- és videobemenet számítógép által küldött jelek fogadásához.



### ⑤ SERV. U

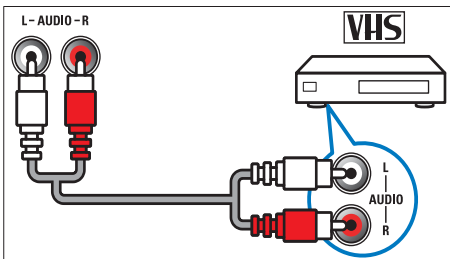
Csak szervizszakemberek által történő használatra.

## Oldalsó csatlakozó



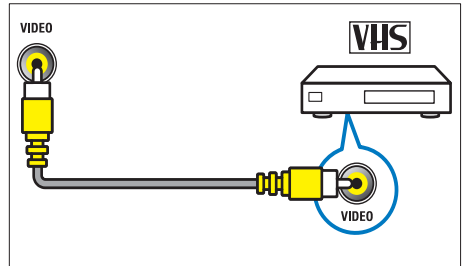
### ① AUDIO L/R

A VIDEO bemenethez csatlakoztatott analóg készülékek jeleit fogadó audiobemenet.



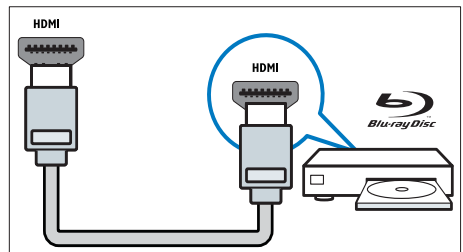
### ② VIDEO

Kompozit videobemenet analóg készülékek – például videofelvevő – által küldött jelek fogadásához.



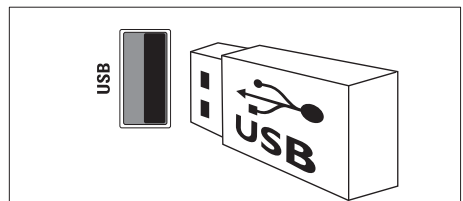
### ③ HDMI

Digitális audio- és videobemenet nagy felbontású digitális készülékek – pl. Blu-ray lejátszó – által küldött jelek fogadásához.



### ④ USB

Adatbemenet USB tárolóeszközökről.





# Számítógép csatlakoztatása

Teendők számítógép TV-készülékhez csatlakoztatása előtt

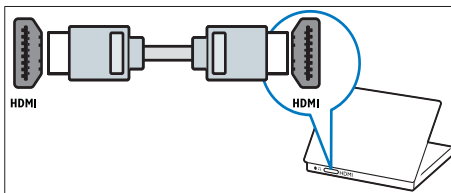
- A számítógépen állítsa a képernyő-frissítési gyakoriságot 60Hz értékre.
- Válasszon egy támogatott képernyőfelbontást a számítógépen.

Csatlakoztassa a számítógépet az alábbi csatlakozók valamelyikével:

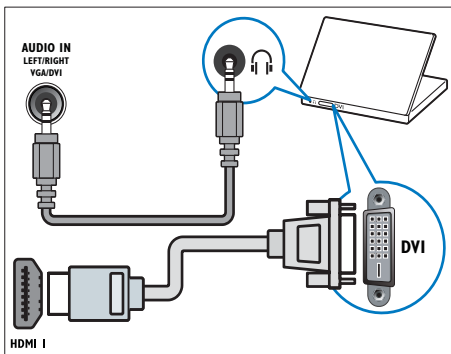
## Megjegyzés

- DVI- vagy VGA-csatlakozó használata esetén külön audiókábelre is szükség van.

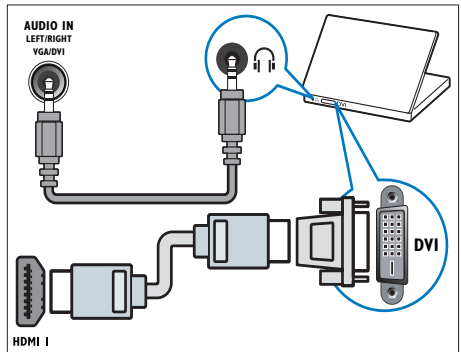
### • HDMI-kábel



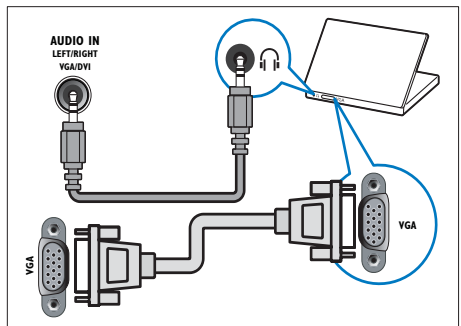
### • DVI-HDMI kábel



### • HDMI-kábel és HDMI-DVI adapter



### • VGA kábel



---

## A Philips Easylink funkció használata

A készülék támogatja a Philips EasyLink szabványt, amely a HDMI CEC (Consumer Electronics Control) protokollt használja. A HDMI-kapcsolaton keresztül csatlakoztatott EasyLink-kompatibilis készülékek távvezérlővel irányíthatók.

### Megjegyzés

- Az EasyLink-kompatibilis készüléket be kell kapcsolni, és ki kell választani forrásként.
- A Philips nem garantálja a HDMI CEC-készülékekkel való 100%-os kompatibilitást.

---

## EasyLink-funkciók

### Lejátszás egy gombnyomásra

Ha a TV-készüléket olyan eszközökhöz csatlakoztatja, amelyek támogatják az egy gombnyomós lejátszást, akkor a TV-készüléket és az eszközöket távvezérlővel irányíthatja.

### Készenléti üzemmód egy gombnyomásra

Ha a TV-készüléket olyan eszközökhöz csatlakoztatja, amelyek támogatják a készenléti üzemmód használatát, akkor a TV-készülék távvezérlőjének használatával a TV-készüléket és a csatlakoztatott HDMI-eszközöket is készenléti állapotba helyezheti.

### Rendszerhang vezérlése

Amikor TV-készülékét HDMI CEC-kompatibilis készülékekhez csatlakoztatja, a TV képes a csatlakoztatott eszközről érkező hang automatikus lejátszására.

Az egy gombnyomásra történő hanglejátszás funkció használatához, a csatlakoztatott készülékből érkező hangbemenetet hozzá kell rendelnie a TV-készülékhez.



A csatlakoztatott készülék távvezérlőjével szabályozhatja a hangerőt.

---

## EasyLink funkció be- és kikapcsolása

### Megjegyzés

- Ne engedélyezze a Philips EasyLink funkciót, ha nem kívánja használni.

- 1 Nyomja meg az  **MENU** gombot.
- 2 A  segítségével válassza ki a **[Beállítás]** > **[Üzembe helyez]** > **[Testreszbás]** > **[EasyLink]** lehetőséget.
- 3 Válassza a **[Be]** vagy **[Ki]** beállítást.


---

## Az egyérintéses lejátszás használata

- 1 Az EasyLink engedélyezését követően a készüléken nyomja meg a Lejátszás gombot.  
↳ A TV-készülék automatikusan a megfelelő jelforrásra vált.

---

## Az egyérintéses készenléti üzemmód használata

- 1 Nyomja meg a  (**Készenléti állapot bekapcsolva**) gombot a TV vagy a készülék távvezérlőjén.  
↳ Ekkor a TV-készülék és az összes csatlakoztatott HDMI-készülék készenléti üzemmódba kapcsol.

## A TV-hangszórók átváltása EasyLink módba

Ha EasyLink szabványnak megfelelő házimozit használ tartalom lejátszására, akkor a TV hangszórói automatikusan elnémulnak.

- 1 Engedélyezze az egy gombnyomásos lejátszást és készenléti üzemmódba váltást az Easylink-kompatibilis eszközök között az előző fejezet (lásd 'EasyLink funkció be- és kikapcsolása', 32. oldal) utasításainak megfelelően.
- 2 Nyomja meg az **MENU** gombot.
- 3 A **▲▼◀▶** segítségével válassza ki a **[Beállítás] > [Hang] > [TV-hangszórók] > [Auto EasyLink]** lehetőséget.  
↳ A TV hangszórói automatikusan kikapcsolnak, ha a készülék egy Easylink-kompatibilis készülékről érkező jelet észlel.
- 4 A hangvezérlés kikapcsolásához és a TV hangszóróinak bekapcsolásához nyomja meg a **▲▼◀▶** gombot a **[Beállítás] > [Hang] > [TV-hangszórók] > [Be]** lehetőség kiválasztásához.

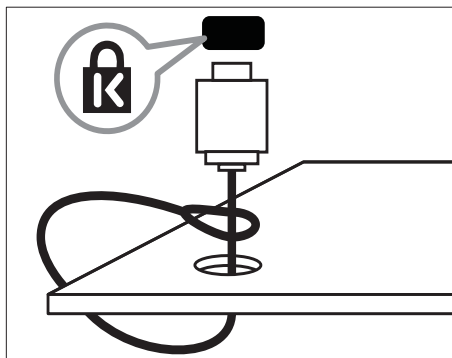


### Megjegyzés

- A TV hangszóróinak elnémításához válassza a **[TV-hangszórók] > [Ki]** parancsot.

## Kensington-zár használata

A TV-készülék hátoldalán Kensington biztonsági nyílás található. Valamilyen nehezen mozdítható tárgyhoz – például asztalhoz – és a biztonsági nyíláshoz rögzített Kensington-zárral megakadályozhatja a készülék ellopását.



# 8 Termékadatok

A termékadatok külön értesítés nélkül változhatnak. A részletes termékadatok a [www.philips.com/support](http://www.philips.com/support) oldalon olvashatók.

---

## Támogatott képernyőfelbontások

### Számítógépes formátumok

- Felbontás – frissítési gyakoriság:
  - 640 × 480 – 60 Hz
  - 800 × 600 – 60 Hz
  - 1024 × 768 – 60 Hz
  - 1280 × 768 – 60 Hz
  - 1280 × 1024 – 60 Hz
  - 1360 × 768 – 60 Hz
  - 1440 × 900 – 60 Hz
  - 1680 × 1050 – 60 Hz

### Videóformátumok

- Felbontás – frissítési gyakoriság:
  - 480i – 60 Hz
  - 480p – 60 Hz
  - 576i – 50 Hz
  - 576p – 50 Hz
  - 720p – 50 Hz, 60 Hz
  - 1080i – 50 Hz, 60 Hz
  - 1080p – 24 Hz, 25 Hz, 30 Hz, 50 Hz, 60 Hz.

---

## Multimédia

- Támogatott tárolóeszköz: USB (a készülék csak FAT vagy FAT 32 fájlrendszerrel rendelkező USB-memóriaegységeket támogat)
- Támogatott multimédiaifájl-formátumok:
  - Képek: JPEG
  - Hang: MP3

---

## Hangolóegység / vétel / adás

- Antennabemenet: 75 ohm koaxiális (IEC75)
- TV-rendszer: PAL I, B/G, D/K; SECAM B/G, D/K, L/L'
- Videolejátszás: NTSC, SECAM, PAL
- Hangolóegység-sávok: Hyperband, S-channel, UHF, VHF

---

## Távvezérlő

- Típus: PF02E09B
- Elemek: 2 x AAA méretű (LR03 típus)

---

## Tápkapcsoló

- Hálózati tápellátás: 220–240 V, 50 Hz
- Készenléti energiafelvétel: <1 W
- Környezeti hőmérséklet: 5–40 Celsius fok

## Támogatott TV-tartók

Ha a TV-készüléket tartóra szeretné helyezni, vásároljon Philips TV-tartót vagy VESA-kompatibilis TV-tartót. A csatlakozók egyszerű eléréséhez hagyjon legalább 5,5 cm szabad helyet a TV-készülék hátuljánál.



### Figyelem

- Tartsón be a TV-tartóhoz mellékelt minden utasítást. A Koninklijke Philips Electronics N.V. nem vállal felelősséget a TV-készülék helytelen rögzítéséből adódó balesetért, sérülésekért és károkért.

TV-képernyő mérete (hüvelyk)	Szükséges furattávolság (mm)	Szükséges rögzítőcsavarok
32	200 × 200	4 × M6 (≤ 10 mm)
42	300 × 200	4 × M6 (≤ 10 mm)

## Terméjkellemzők

A kialakítás és a műszaki adatok előzetes figyelmeztetés nélkül változhatnak.

### 32PFL3605

- TV-állvány nélkül
  - Méretek (Sz × Ma × Va): 795,6 × 508,3 × 93 (mm)
  - Tömeg: 8,3 kg
- TV-állvánnyal
  - Méretek (Sz × Ma × Va): 795,6 × 556,6 × 220,8 (mm)
  - Tömeg: 9,4 kg

### 42PFL3605

- TV-állvány nélkül
  - Méretek (Sz × Ma × Va): 1018,5 × 635,7 × 83 (mm)
  - Tömeg: 11,5 kg
- TV-állvánnyal
  - Méretek (Sz × Ma × Va): 1018,5 × 683 × 235,8 (mm)
  - Tömeg: 12,8 kg

# 9 Hibakeresés

Ez a fejezet a gyakran előforduló problémákat és azok megoldásait mutatja be.

---

## Általános problémák a TV-készülékkel

### A TV-készülék nem kapcsolódik be:

- Húzza ki a hálózati kábelt a csatlakozóaljzatból. Várjon egy percet, majd dugja vissza a kábelt.
- Győződjön meg arról, hogy a hálózati kábel megfelelően csatlakozik.

### A távvezérlő nem megfelelően működik:

- Ellenőrizze, hogy a távvezérlő elemei a +/- jelölésnek megfelelően vannak-e behelyezve.
- Cserélje ki a távvezérlő elemeit, ha azok lemerültek vagy lemerülőfélben vannak.
- Tisztítsa meg a távvezérlő és a TV érzékelőit.

### A TV-készülék készenléti jelzőfénye pirosan villog:

- Húzza ki a hálózati kábelt a csatlakozóaljzatból. A hálózati kábel ismételt csatlakoztatása előtt várjon, amíg a TV-készülék lehűl. Ha a villogás ismét látható, lépjen kapcsolatba a Philips vevőszolgálattal.

### Elfejtette a TV-készülék zárolási funkciójának feloldó kódját.

- Írja be: „8888”.

### A TV menüje nem a megfelelő nyelvre van beállítva.

- Állítsa be a TV menüjének kívánt nyelvét.

### A TV-készülék be- / ki- vagy készenléti üzemmódba kapcsolásakor nyikorgó hang hallható a TV-készülék házából:

- Nincs teendő. A nyikorgó hangot a TV-készülék lehűlése és felmelegedése során bekövetkező normál tágulása vagy összehúzódása okozza. Ez nincsen hatással a teljesítményre.

### Nem lehet eltávolítani a TV-n látható „e-címke” szalagcímet.

- Az emblémák és a képek eltávolításához állítsa be a megfelelő üzemeltetési helyet a TV-készüléken.

1. Nyomja meg az **☰ MENU** gombot.

2. Válassza a **[Beállítás] > [Üzembe helyez] > [Testreszabás] > [Elhelyezkedés]** lehetőséget.

3. Válassza az **[Otthon]** lehetőséget, majd nyomja meg az **OK** gombot.

---

## TV-csatornákkal kapcsolatos problémák

### Korábban beállított csatornák nem jelennek meg a csatornalistában:

- Ellenőrizze, hogy a megfelelő csatornalistát választotta-e ki.

### A TV bizonyos csatornákat nem állít be automatikusan:

- Győződjön meg arról, hogy a beállítás során helyesen választja ki az országot, amelyben a TV-készüléket (lásd '2. lépés Az ország kiválasztása', 24. oldal) üzemelteti.

---

## Képpel kapcsolatos problémák

### A TV-készülék be van csatlakoztatva, de nincs kép:

- Ellenőrizze, hogy az antenna megfelelően van-e csatlakoztatva a TV-készülékhez.
- Ellenőrizze, hogy a megfelelő készülék van-e kiválasztva a TV forrásául.

### Van hang, de nincs kép:

- Ellenőrizze, hogy a képbeállítások megfelelően vannak-e megadva.

### Gyenge minőségű a TV-adás vétele valamelyik antennacsatlakozás esetében:

- Ellenőrizze, hogy az antenna megfelelően van-e csatlakoztatva a TV-készülékhez.
- A hangszórók, a földeletlen audióberendezések, a fénycsövek, a magas épületek és egyéb nagy tárgyak befolyásolhatják a vétel minőségét. Ha lehetséges, a vételi minőség javítása érdekében forgassa el az antennát, és helyezze távolabbra a TV közelében lévő készülékeket.
- Ha a vétel csak egy csatorna esetében gyenge minőségű, akkor végezze el az adott csatorna finomhangolását.

### Gyenge a csatlakoztatott készülékekről származó kép minősége:

- Ellenőrizze, hogy a készülékek megfelelően csatlakoznak-e.
- Ellenőrizze, hogy a képbeállítások megfelelően vannak-e megadva.

### A TV-készülék nem tárolta a képbeállításokat:

- Ellenőrizze, hogy a TV-készülék helyének beállítása Otthon-e. Ez az üzemmód nagy rugalmasságot biztosít a beállítások módosításához és mentéséhez.

### A képméret nem felel meg a képernyő méretének, túl nagy vagy túl kicsi:

- Próbálkozzon meg egy másik képformátum használatával.

### A kép elhelyezkedése nem megfelelő:

- Előfordulhat, hogy bizonyos készülékekről érkező képek nem megfelelően helyezkednek el a képernyőn. Ellenőrizze a készülék jelkimenetét.

---

## Hanggal kapcsolatos problémák

### Van kép, de nincs hang a TV-készüléken:

#### Megjegyzés

- Ha a TV-készülék nem érzékel hangjelet, akkor automatikusan kikapcsolja a hangkimenetet – ez nem hibajelenség.

- Ellenőrizze, hogy minden kábel megfelelően van-e csatlakoztatva.
- Ellenőrizze, hogy nincs-e 0-ra állítva a hangerő.
- Ellenőrizze, hogy nincs-e elnémítva a hang.

### Van kép, de a hangminőség gyenge:

- Ellenőrizze, hogy a hangbeállítások megfelelően vannak-e megadva.

### Van kép, de a hang csak az egyik hangsugárból hallható:

- Ellenőrizze, hogy a hangbalansz közép-re van-e állítva.

---

## HDMI-csatlakozással kapcsolatos problémák

### Problémák léptek fel a HDMI-készülékekkel kapcsolatban:

- Vegye figyelembe, hogy a HDCP-támogatás (Nagy sáv szélességű digitálstartalom-védelem) késleltetheti a HDMI-készülékről származó tartalom megjelenítését a TV-készüléken.
- Ha a TV nem ismeri fel a HDMI-készüléket, és nem látható kép, csatlakoztassa a forrást az egyik készülékről a másikra, majd vissza.
- Ha időnként akadozó hangot tapasztal, ellenőrizze, hogy megfelelőek-e a HDMI-készülék kimeneti beállításai.
- Ha HDMI-DVI adaptert vagy HDMI-DVI kábelt használ, ellenőrizze, hogy a kiegészítő hangkábel csatlakoztatva van-e az **AUDIO IN** (csak mini-jack) csatlakozóhoz.

---

## Számítógép csatlakoztatásával kapcsolatos problémák

A számítógép által továbbított kép nem stabil a TV képernyőjén:

- Győződjön meg arról, hogy a számítógép támogatott felbontású és frissítési frekvenciájú jelet küld a TV-készülékre.
- Állítsa a TV képformátumát nem méretezett beállításúra.

---

## Kapcsolatfelvétel

Ha nem tudja megoldani a problémát, olvassa el az erre a TV-készülékre vonatkozó GYIK (Gyakran ismételt kérdések) összeállítást a [www.philips.com/support](http://www.philips.com/support) oldalon.

Ha a problémára ott sem talál megoldást, lépjen kapcsolatba a jelen Használati útmutatóban az Ön országára vonatkozóan megadott Philips ügyfélszolgálattal.



### Figyelem

- Ne kísérelje meg a TV-készülék házilagos javítását. Ez komoly személyi sérülést és / vagy a TV-készülék helyrehozhatatlan károsodását okozhatja, továbbá érvényteleníti a garanciát.



### Megjegyzés

- Mielőtt felhívna a Philips ügyfélszolgálatát, jegyezze fel a TV-készülék típusát és gyártási számát. Ezeket a TV-készülék hátulján, illetve a csomagoláson találja.



# 10 Tárgymutató

## A

<b>a csatornák beállítása</b>	
automatikus	24
kézi	25
<b>a képernyő ápolása</b>	5
<b>A TV-készülék áttekintése</b>	7
<b>alapértelmezés visszaállítása</b>	23
<b>alapértelmezett beállítások</b>	23
<b>analóg</b>	
finomhangolás	25
<b>antenna</b>	28

## Á

<b>átvitel</b>	34, 36
----------------	--------

## Ó

<b>óra</b>	
beállítás	17

## É

<b>élettartam vége</b>	6
------------------------	---

## Ú

<b>újrafeldolgozás</b>	6
------------------------	---

## B

<b>beállítások</b>	
hang	14
kép	12
<b>bekapcsolásidőzítő</b>	17
<b>biztonság</b>	4
<b>bolti üzemmód</b>	22

## C

<b>csatlakozás</b>	
antenna	28
számítógép	38, 31
<b>csatlakozók</b>	
áttekintés	28
hátdoldali csatlakozók	28
HDMI	37, 28
oldalsó csatlakozók	30
USB	19
<b>csatornadekóder</b>	22
<b>csatornák</b>	
átnevezés	26
átrendezés	27
csatornák átugrása	26
finomhangolás	25
hangolás	25
hangolás	
automatikus	24
kézi	25
hibaelhárítás	36
kapcsoló	9
kedvencek listája	16
lista	16
táblázat	10
zárolás	18
<b>csatornák átnevezése</b>	26
<b>csatornák átrendezése</b>	27
<b>csatornák átugrása</b>	26
<b>csatornák finomhangolása</b>	25
<b>csatornatáblázat</b>	10

## D

<b>dekóder</b>	22
<b>demo</b>	23
<b>diavetítés</b>	
nézet	20
zenével	21
<b>digitális szolgáltatások</b>	
teletext	10, 15

---

<b>E</b>	
<b>EasyLink</b>	
egyérintéses készenléti üzemmód	32
egygombos lejátszás	32
engedélyezés	32
letiltás	32
rendszerhang vezérlése	33
<b>e-címke</b>	22
<b>egyérintéses készenléti üzemmód</b>	32
<b>egygombos lejátszás</b>	32
<b>elemek</b>	34, 6
<b>elhelyezkedés</b>	
ország	23
otthon vagy boltban	21
<b>energiafogyasztás</b>	31

---

<b>F</b>	
<b>fali rögzítőkeret</b>	35
<b>falra szerelés</b>	4, 35
<b>felbontás</b>	34

---

<b>G</b>	
<b>gyári beállítások</b>	23
<b>gyerekzár</b>	
csatlakoztatott készülékek zárolása	18
csatornák zárolása	19
PIN-kód	18

---

<b>H</b>	
<b>hangbeállítások</b>	14
<b>hang-előbeállítások</b>	14
<b>hangerő</b>	
automatikus kiegyenlítés	14
beállítás	10
némítás	10, 33
változás	14
<b>háttoldali csatlakozók</b>	28
<b>HDMI</b>	37, 28, 30
<b>hibaelhárítás</b>	36

---

<b>I</b>	
<b>időzítő</b>	
bekapcsolásiidőzítő	18
elalváskapcsoló	17
készenlét	17

---

<b>K</b>	
<b>kapcsoló</b>	
be és ki	9
csatornák	9
forrás	10
<b>karbantartás</b>	5
<b>kedvencek listája</b>	
lista létrehozása	16
lista megjelenítése	16
<b>Kensington-zár</b>	33
<b>képbeállítások</b>	12
<b>kép-előbeállítások</b>	12
<b>képformátum</b>	
hibaelhárítás	37
módosítás	13
<b>készenlét</b>	9
<b>készülékek</b>	10
<b>készülékek</b>	
átnevezés	11
csatlakozás	28
eltávolítás	11
hozzáadás a főmenühez	11
megtekintés	10
<b>kijelző</b>	
felbontás	34
<b>kiselejtezés</b>	6
<b>környezetvédelmi tudnivalók</b>	6

---

<b>L</b>	
<b>lista</b>	
kedvencek listája	16

<b>M</b>	
menü	
főmenü	11
nyelv	24
teletext	15
<b>MHEG-teletext</b>	10
<b>MPEG-képzaj csökkentése</b>	12
<b>multimédia</b>	34
<b>műszaki adatok</b>	34
<hr/>	
<b>N</b>	
nyelv	
hibaelhárítás	36
menü	24
<hr/>	
<b>O</b>	
oldalsó csatlakozók	30
Oldaltáblázat	15
ország	23
otthoni mód	21
<hr/>	
<b>P</b>	
PIN-kód	18
pixel plus hivatkozás	22
<hr/>	
<b>S</b>	
smart beállítások	12, 14
szállítás	4
<b>számítógép</b>	
csatlakozás	38, 31
kijelző felbontása	34
<b>számítógép</b>	
csatlakozás	31, 38
felbontás	34
<b>szoftver</b>	
verzió	21
<hr/>	
<b>T</b>	
tápkapcsoló	34
<b>távvezérlő</b>	
áttekintés	7
elemek	34, 6
műszaki adatok	34
<b>teletext</b>	
aloldalak	15
funkciók	15
használat	10
menü	15
Oldaltáblázat	15
<b>teletext aloldalai</b>	15
<b>termék regisztrálása</b>	7
<b>termékjellemzők</b>	34
<b>termékleírás</b>	34
<b>tulajdonságok</b>	22
<b>TV hangszóróinak némítása</b>	33
<b>TV zárolása</b>	
csatlakoztatott készülékek zárolása	18
csatornák zárolása	19
PIN-kód	18
<hr/>	
<b>U</b>	
<b>USB</b>	
fényképek megtekintése	20
szoftver frissítése	21
USB leválasztása	21
zene hallgatása	20
<b>USB leválasztása</b>	21
<hr/>	
<b>V</b>	
<b>vétel</b>	37
<b>videóformátum</b>	
műszaki adatok	34

---

# Z

## **zárolás**

csatlakoztatott készülékek zárolása	18
csatornák zárolása	19
Kensington-zár	33
PIN-kód	18

## **zene**

diavetítéssel	21
USB	20

